

SAMENWERKINGSVERBAND
SCHIEDAM
VLAARDINGEN
MAASSLUIS



ONDERWIJS DAT PAST

Ondersteuningsplan 2014 - 2018

Samenwerkingsverband Schiedam, Vlaardingen en Maassluis

GEACTUALISEERDE VERSIE MAART 2015

Datum originele versie: 2 april 2014

Datum geactualiseerde versie: 26 maart 2015

Auteurs: Monique K uchler en Robert-Jan Kooiman

Opdrachtgever: Marianne van Kalmthout-Reijnen

Inhoudsopgave

1. Inleiding	4
2. Passend Onderwijs in Schiedam, Vlaardingen en Maassluis	5
3. Maatschappelijke opdracht & beoogde resultaten	7
3.1 Strategische doelstellingen samenwerkingsverband	7
3.2 Beoogde resultaten	7
3.3 Toekomstperspectief	8
4. Ondersteuningsmogelijkheden op de basisschool.....	9
4.1 Afspraken niveau basisondersteuning.....	9
4.2 Extra ondersteuning	10
4.3 Onderwijsondersteuningsarrangementen	12
4.3.1 Arrangement in de school.....	12
4.3.2 Arrangement voor leerlingen die nieuw in Nederland zijn: nieuwkomers.....	14
4.3.3. Duur van een arrangement.....	14
4.4 Het Ondersteuningsteam (OT).....	15
4.4.1 Bevoegdheden OT	17
4.4.2 Wanneer het onderwijs niet meer past; de toelaatbaarheidsverklaring.....	17
4.5 Ouders; volwaardig partner	20
4.5.1 Geschillen	20
4.5.2 Bescherming persoonsgegevens.....	21
4.6 Duur van een onderwijszorgarrangement en toelaatbaarheidsverklaring.....	21
4.6.1 Terugplaatsingsbeleid.....	21
4.6.2 Wachtlijst en doorlooptijd	22
5. Doorgaande lijn	23
5.1 Doorgaande lijn voorschoolse - vroegschoolse periode.....	23
5.2 Doorgaande lijn naar het voortgezet onderwijs.....	24
5.3 Pilot overdracht PO-VO	24
6. Doelen, acties en resultaten 2014-2018	26
7. Financiën	28
7.1 Begroting	28
7.2 Middelen arrangementen	28
7.3 Overgangsregeling rugzakgeld.....	29
8. Ondersteuningsplanraad - OPR	31
9. Organisatie	32
9.1 Bestuur en besturingsfilosofie.....	32
9.2 Relatieschema	32
9.3 Communicatie.....	33
10. Gemeenten, passend onderwijs en jeugdhulp.....	35
10.1 Samenwerking met de jeugdzorg - voorlopersaanpak.....	35
10.2 Leerlingenvervoer	37
10.3 Leerplicht en thuiszitters.....	39
10.4 Onderwijshuisvesting	40
10.5 Aansluiting onderwijs - arbeidsmarkt.....	40
10.6 Taalopbrengsten	41
11. Contactgegevens en aangesloten besturen	42
12. Bijlagen.....	43

12.1 Referentiekader basisondersteuning landelijk	44
12.2 Model leerlingschets	Fout! Bladwijzer niet gedefinieerd.
12.3 Stroomschema route ondersteuningsteam - arrangement.....	46
12.4 Model aanvraag onderwijsarrangement.....	49
12.5 Model adviesverslag ondersteuningsteam..	Fout! Bladwijzer niet gedefinieerd.
12.6 Traject toelaatbaarheidsverklaring: criteria & aandachtspunten	49
12.7 Model toelaatbaarheidsverklaring	59
12.8 Stroomschema zorgplicht thuiszitters	60
12.9 Hoofddoelen/speerpunten uitwerking in subdoelen en acties.....	61
Speerpunt 1: Preventieve en persoonlijke ondersteuning	62
Speerpunt 2: Professionalisering van leerkrachten en IB'ers	64
Speerpunt 3: Netwerkorganisatie	65
Speerpunt 4: Wettelijke taken.....	66
12.10 Tijdpad 2014-2018.....	68
12.11 Meerjarenbegroting 2014-2018	70
12.10.1 Toelichting op de begroting 2015 en de meerjarenraming 2016-2019.....	71
12.12 Het samenwerkingsverband in cijfers	Fout! Bladwijzer niet gedefinieerd.
12.13 Afkortingenlijst	72

1. Inleiding

Dit ondersteuningsplan is een plan in ontwikkeling. Een plan waarbij partners uit onderwijs en welzijn alsmede de gemeenten in onze regio zijn betrokken om de Wet passend onderwijs zo goed mogelijk om te zetten naar concreet handelen. Alle scholen, met hun teams, directies, besturen en toezichthouders, willen hieraan een constructieve bijdrage leveren. Een ondersteuningsplan is het ook in de letterlijke zin van het woord, wanneer het gaat om de daadwerkelijke steun die we met elkaar organiseren in de school, in de groep, voor de leerling en voor de leerkracht!

Als directeur-bestuurder nodig ik u uit om deelgenoot te worden van alle ideeën die we in dit plan naar voren brengen. We doen dat bewust met veel ambitie. Door het plan te delen, kan het alleen maar beter worden. Zoals gezegd, veel onderdelen moeten verder uitgewerkt worden. We werken hierbij vanuit het Rijnlands gedachtegoed, waarin vertrouwen en vakmanschap leidend zijn. Vanuit de theorie en de praktische waarden van dit Rijnlands model timmeren we niet op voorhand alles dicht in een protocol, maar werken we aan een collectieve ambitie met ruimte voor de menselijke maat. Waar we duidelijkheid kunnen bieden doen we dat uiteraard; soms bieden we die duidelijkheid echter nog niet, omdat we simpelweg nog niet weten hoe zaken zullen verlopen. Vanuit de verbinding met de mensen op alle lagen en onderdelen in ons netwerk vertrouwen we erop dat we voor iedere kwestie tot een goede oplossing komen en gaan we uit van het vakmanschap van de professionals. Ons inziens kan dit goed werken wanneer we ervoor zorgen dat professionals hun eigen regelruimte en autonomie houden. Als samenwerkingsverband spelen we hierin een stimulerende rol, door mee te denken, te spiegelen en doortastend te zijn in onze benadering.

Het samenwerkingsverband werkt de komende jaren in alle geledingen de onderdelen van dit plan uit: in de werkgroep passend onderwijs, de deelnemersraad, in de gemeenten, tijdens de netwerkbijeenkomsten, op het forum en natuurlijk met de ondersteuningsplanraad. Tot slot zijn er de scholen, waar de medewerkers van ons samenwerkingsverband met leerkrachten, directeuren en IB'ers dagelijks werken aan de beste ondersteuning voor onze leerlingen. Met z'n allen houden we de dialoog centraal.

Inmiddels is in maart 2014 door alle betrokkenen op hoofdlijnen ingestemd met dit plan en is het aangevuld met extra bijlagen en de aanvulling over communicatie vanuit de ondersteuningsplanraad. We hebben nu een goed, ambitieus en gedragen plan waarmee we met elkaar 'Onderwijs dat past' realiseren. De looptijd van het plan bedraagt vier jaar. Dat geldt met name voor onze visie en de lange termijn doelstellingen. Voor veel onderwerpen zullen wijzigingen optreden, onder andere bij de transitie van de jeugdzorg naar de gemeenten. Dit maakt dat we het plan jaarlijks zullen actualiseren.

Update per maart 2015 is weergegeven in de omkaderde teksten!

Marianne van Kalmthout-Reijnen,
directeur-bestuurder Samenwerkingsverband Schiedam, Vlaardingen, Maassluis -
voor onderwijs dat past.

2. Passend Onderwijs in Schiedam, Vlaardingen en Maassluis

Ieder kind het onderwijs en de ondersteuning bieden die het nodig heeft om zich goed te kunnen ontwikkelen, dat is passend onderwijs.

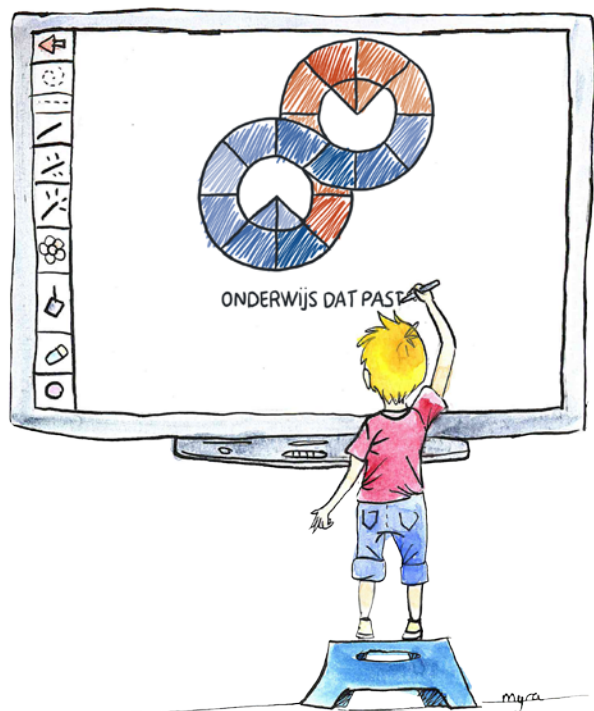
Een kind dat in Schiedam, Vlaardingen of Maassluis naar school gaat, kan erop rekenen dat hij of zij het onderwijs en de ondersteuning krijgt die het nodig heeft. Om dit te waarborgen is het nodig dat ouders, scholen, gemeenten en veel andere instellingen, bijvoorbeeld het Centrum voor Jeugd en Gezin, intensief met elkaar samenwerken, met name wanneer de school alleen niet kan bieden wat nodig is.

Update: De samenwerking tussen zorg en onderwijs krijgt gestalte in het ondersteuningsteam (OT) op school waar de Samenwerkingsverband medewerker als onderwijsspecialist en de Schoolmaatschappelijk werker als gezinsspecialist samen met ouders en alle betrokkenen op school een plan maken om de extra ondersteuning voor de leerling die dat nodig heeft, te realiseren.

Scholen - Schoolbesturen - Samenwerkingsverband

De organisatie die in deze samenwerking een coördinerende rol vervult, is het samenwerkingsverband Schiedam, Vlaardingen en Maassluis. Het samenwerkingsverband dient een algemeen belang en heeft een goed overzicht van de ondersteuningsmogelijkheden van de scholen in onze regio. Zij speelt een belangrijke rol in het regelen van de nodige ondersteuning voor leerlingen, bijvoorbeeld door het inzetten van eigen expertise of juist door het inschakelen van andere instanties die kunnen helpen om het onderwijs passender te maken. Zo hebben we, scholen, besturen en samenwerkingsverband, in onze regio dus gezamenlijke doelstellingen (met elkaar passend onderwijs realiseren). Het samenwerkingsverband heeft ook haar eigen specifieke doelstellingen, bijvoorbeeld ten aanzien van de inzet van mensen en middelen en het verantwoorden daarover richting de raad van toezicht. Deze doelen worden in hoofdstuk 3 toegelicht.

Het samenwerkingsverband wordt gedragen door de in de regio vertegenwoordigde schoolbesturen van alle basisscholen, speciaal basisonderwijs en speciaal onderwijs. Zij vormen het bestuur van de organisatie (zie hoofdstuk 9). Tegelijkertijd staat het samenwerkingsverband los van de individuele school of diens bestuur om zo haar onafhankelijke rol te kunnen vervullen.



Update: Sinds 2 januari 2014 is de rechtspersoon van het Samenwerkingsverband een Stichting met een College van bestuur en een Raad van Toezicht. De schoolbesturen zijn aangesloten middels een overeenkomst. Zij kunnen invloed uitoefenen op het beleid via de Deelnemersraad waarin alle besturen zitting hebben.

In dit plan wordt vaak over 'we' gesproken. Tenzij voorzien van een specifieke verwijzing, gaat dit 'we' over het samenwerkingsverband, als vertegenwoordiger van alle aangesloten scholen en hun besturen.

Wet passend onderwijs

Vanaf 1 augustus 2014 is datgene waarop leerlingen en hun ouders kunnen rekenen, namelijk passend onderwijs, in de wet verankerd.

- Wat betekent passend onderwijs in de praktijk?
- Hoe organiseren we met elkaar goede ondersteuning?
- Wat gebeurt er wanneer leerlingen, ouders en/of school toch vastlopen?
- Wanneer gaat een leerling naar een speciale vorm van onderwijs (SBO, SO)?
- Welke rechten en plichten hebben scholen, het samenwerkingsverband en de ouders?

Deze vragen werken we uit in dit ondersteuningsplan. We doen dat door te beschrijven wat er in de verschillende fasen van onderwijs aan kinderen van 4 tot 12 jaar (preventief en curatief) geboden wordt aan ondersteuning. Hierbij gaan we ook in op de overgang van voorschool naar basisschool en de overstap naar het voortgezet onderwijs.

3. Maatschappelijke opdracht & beoogde resultaten

Het hoofddoel dat het Samenwerkingsverband Schiedam, Vlaardingen en Maassluis - Onderwijs dat past - nastreeft is: 'Ieder kind passend onderwijs aanbieden, als het even kan op de school in de buurt'. Het netwerk van het samenwerkingsverband zorgt voor een samenhangend geheel van ondersteuningsvoorzieningen, gericht op een ononderbroken leerlijn voor ieder kind. Onze uitgangspunten zijn de ondersteuningsbehoefte van het kind en van de leerkracht en de directe betrokkenheid van de ouders.

3.1 Strategische doelstellingen samenwerkingsverband

- We zorgen er samen met de professionals in het veld voor dat alle leerlingen die aan onze scholen zijn toevertrouwd de juiste ondersteuning krijgen.
- We leveren onze maximale bijdrage zodat scholen optimaal in staat zijn aan al deze leerlingen goed onderwijs en goede zorg te bieden.
- We zorgen ervoor dat alle medewerkers op de scholen de ondersteuning en professionalisering krijgen die ze willen of die nodig is en kunnen hierin een gedeelde financiële bijdrage leveren.
- We besteden maximale tijd, inzet en middelen aan het vergroten van het vakmanschap van onze eigen medewerkers en de medewerkers op de scholen.
- We zoeken naar en bemiddelen in een structurele oplossing voor de wachtlijstproblematiek.

Als organisatie willen we met deze doelstellingen de scholen individueel en gezamenlijk versterken.

3.2 Beoogde resultaten

Ons beleid is geheel gebaseerd op vier strategische, kwalitatieve doelen:

1. Preventieve en persoonlijke ondersteuning; het organiseren van tijdige, adequate en gepaste leerlingenondersteuning op maat.
2. Bijdragen aan het vergroten van de vakbekwaamheid van leerkrachten en intern begeleiders.
3. De organisatie van het samenwerkingsverband is de spil in het netwerk van professionals en instellingen rondom leerlingenondersteuning, gemeenten inclusief.
4. Uitvoeren van de wettelijke taken.

Deze doelen worden in de schematische bijlagen volledig uitgewerkt in een plan-do-check-act cyclus. Wanneer we ons beleid goed uitvoeren, zien we als het goed is ook de cijfermatige effecten. Met onze inzet streven we naar de kwantitatieve resultaten zoals weergegeven in het schema op de volgende pagina.

Het SWV kijkt hierbij naar landelijke, gemiddelde 'richtlijnen'. Nadrukkelijk zijn deze getallen geen doel op zich, maar meer een effect van het beleid dat we voeren. De Wet passend onderwijs gaat over de juiste plek voor ieder kind, niet over deelnamepercentages. In onze managementrapportage geven we een toelichting op de nulmeting alsmede op de stand van zaken op de peildata in onze verantwoording.

Kader	Gewenst Resultaat	Stand 2013	Stand 2014 (1 oktober)	Landelijk gemiddelde
deelname% SBO (op totaal 15100 lln.)	<2% (< 302 lln.)	1,93%	1,96%	2,68%
deelname% SO e.a.	<1,5% (<226 lln.)	1,73%	1,87%	1,66%
rugzakleerlingen (cluster 3 en 4)	<1,66%	0,40%	0,51%	1,00%
<i>arrangementen</i>				
ondersteuningsteams actief	52	50	52	-
begeleidingsteams SBO en SO	5	net gestart	SBO: 3 SO: net gestart	-
plaatsingsduur speciale lesplekken	<10 weken	SBO: 4 weken SO: 6 weken		
aantal thuiszitters	<4	5	3 (1 mrt 2015)	

3.3 Toekomstperspectief

We zien passend onderwijs als een verandering van de kijk op leerlingen die extra ondersteuning nodig hebben. Scholen denken steeds meer in mogelijkheden voor leerlingen die iets anders of meer nodig hebben dan het standaardaanbod. Vragen die zich hierbij voordoen zijn: Hoe kunnen we maatwerk leveren in ons samenwerkingsverband? Hoe doen we dat zo preventief mogelijk, dus voordat er sprake is van een 'probleem'. Hoe brengen we deze leerling tot leren?

Kijken we verder vooruit, dan zien we dat scholen steeds meer kunnen bieden aan leerlingen. Waar we nu nog spreken van extra ondersteuning, of waar leerlingen nog verwezen worden, verwachten we scholen tot steeds meer in staat, zeker wanneer daarbij adequate hulp ingezet wordt. Wanneer we op deze verwachting doorredeneren, dan zullen bijvoorbeeld het SBO en het SO ook een andere plek innemen. Nu wordt nog vaak in termen van instituties gesproken ("*het kind moet naar 'het SBO', we verwachten een beschikking voor de Gelinckschool, kunnen we de leerling op 'het regulier' houden?*"). In de komende jaren zal het steeds meer gaan over de mogelijkheden om een leerling onderwijs en ondersteuning te bieden, zodat het tot leren kan komen, ongeacht de fysieke locatie. Je kunt het zien als een hybride vorm van onderwijs: speciaal onderwijs, specialistische begeleiding en normaal onderwijs in de groep, als onderdeel van een gewone schooldag. Met de juiste mensen en expertise, op het juiste moment georganiseerd en toegewijd aanwezig voor de leerling.

4. Ondersteuningsmogelijkheden op de basisschool

Leerlingen op basisscholen mogen verwachten dat de school in staat is goede ondersteuning te bieden, de zogenaamde zorgplicht. Daarom zijn, samen met o.a. de PO-Raad, een tiental uitgangspunten of voorwaarden benoemd die aan de basis staan van 'goede ondersteuning'. Als ouder, leerling of teamlid werkzaam op een school mag je dus verwachten dat tenminste aan deze voorwaarden wordt voldaan. In bijlage 12.1 zijn de uitgangspunten opgenomen.

Deze voorwaarden geven echter nog geen inhoudelijke richting aan de ondersteuningsmogelijkheden van een school. Daarom gaan we in dit plan een stap verder. Vanuit de voorwaarden om de zorgplicht te vervullen, kijken we in onze regio naar het organiseren van ondersteuning. Landelijk gezien wordt onderscheid gemaakt tussen basisondersteuning en extra ondersteuning. De basisondersteuning is een regionale afspraak met alle scholen, waarin de minimale ondersteuning wordt omschreven die voor alle scholen geldt. Het gaat om structurele interventies die binnen het reguliere budget vallen en de continuïteit van de schoolloopbaan van de leerling borgen.

4.1 Afspraken niveau basisondersteuning

Binnen ons samenwerkingsverband maken we de volgende afspraken over het niveau van basisondersteuning:

1. Iedere school heeft een aanbod voor leerlingen die anders leren. Hierbij valt bijvoorbeeld te denken aan leerlingen met dyslexie, dyscalculie en leerlingen met lichte gedragsproblemen.
2. De school is in staat leerlingen op groepsniveau en individueel niveau te ondersteunen in hun sociaal-emotioneel leren en ontwikkelen. De school biedt planmatig ondersteuning aan specifieke (groepen van) leerlingen die dat nodig hebben.
3. Scholen zijn in staat leerlingen met een licht medische ondersteuningsbehoefte op school te houden en deze dus niet op grond daarvan naar een andere lesplek te verwijzen. De Wet BIG (beroepen in de individuele gezondheidszorg) voorziet in een regeling ten aanzien van voorbehouden, risicovolle handelingen. Hierbij kan een beroepsbeoefenaar door een arts bekwaam geacht worden om medische handelingen uit te voeren en hiertoe de toestemming dan wel opdracht krijgen. Zo kan de school dit op locatie organiseren. Informatie over de procedure en BIG-geregistreerde handelingen is op te vragen bij het samenwerkingsverband.
4. Iedere school is in staat om in haar gebouw (of bepaalde ruimtes of onderwijs-inhoudelijke inrichting) aanpassingen te maken voor leerlingen met fysieke beperkingen.
5. Alle scholen werken met leerlijnen waarmee ze in staat zijn hun onderwijsaanbod voor specifieke (groepen) leerlingen te formuleren en hierin af te stemmen op de behoefte van de leerling. Dit aanbod is vastgelegd in het ondersteuningsprofiel van de school.
6. Scholen doorlopen een eigen, interne kwaliteitscyclus met betrekking tot het inzetten van ondersteuning aan leerlingen en leerkrachten en het afstemmen van het onderwijsaanbod (bijvoorbeeld Handelingsgericht Werken - HGW cyclus).

4.2 Extra ondersteuning

De extra ondersteuning geeft de mogelijkheden van de school weer die het afgesproken niveau van basisondersteuning overstijgen. De extra ondersteuning wordt georganiseerd in de vorm van arrangementen. De arrangementen worden binnen de school gerealiseerd, al dan niet met behulp van middelen, menskracht of expertise van buiten de school. Deze arrangementen kunnen licht en/of kortdurend van aard zijn, of zwaar en/of langdurig. Ze worden in de ondersteuningsteams ontwikkeld en samengesteld. Ook het zo belangrijke voortraject wordt in het ondersteuningsteam aangestuurd, waarbij het team eventueel kan besluiten tot het onderzoeken van of afnemen van tests bij een leerling. Het samenwerkingsverband geeft hieraan uitvoering en betaalt eventuele onderzoeken die langs deze weg worden aangevraagd.

Het samenwerkingsverband heeft een goed overzicht van de mogelijkheden tot extra ondersteuning op de diverse basisscholen, zoals vastgelegd in de schoolondersteuningsprofielen. Hierdoor zijn we in staat om aan te geven welke arrangementen door welke school aangeboden kunnen worden. Tevens kunnen we ouders en leerlingen adviseren om zich tot een bepaalde school te wenden. Tot slot kunnen we goed aangeven welke blinde vlekken er zijn in het aanbod van de extra ondersteuningsmogelijkheden en welke ontwikkeling daarvoor nodig is.

Vooruitlopend op de ingangsdatum van de Wet passend onderwijs en ons beleid, hebben we nu al veel nieuwe afspraken gemaakt. In sommige gevallen lopen er pilots om ervaring op te doen. Enkele voorbeelden van deze afspraken en pilots zijn:

- De Gelinckschool plaatst nu leerlingen zonder indicatie en we doen ervaring op met de nieuwe toelaatbaarheidsverklaringen. Dat geldt ook voor een leerling die naar het VO overstapt aan het eind van dit schooljaar.
- Ambulant begeleiders van cluster 3 worden flexibel ingezet om ondersteuning op een basisschool te realiseren.
- We plaatsen al leerlingen op clusterscholen zonder diagnose of indicatie. We lopen dan een dubbel traject (indicatie en arrangement).
- Het samenwerkingsverband woont op afroep leerlingbesprekingen bij van de commissie van begeleiding (CvB) van de cluster 3 en 4 scholen.
- Het speciaal (basis)onderwijs wordt betrokken bij leerlingbesprekingen van het ondersteuningsteam op de reguliere basisschool.
- Er loopt een onderzoek naar de mogelijkheden om expertise van het speciaal basisonderwijs en speciaal onderwijs in de scholen in te zetten. Hierbij brengen we de wederzijdse verwachtingen in beeld en werken we aan een goede afstemming. Medio 2014 is dit onderzoek met aanbevelingen afgerond en deze zullen in het schooljaar 2014-2015 geïmplementeerd worden.
- Er zijn afspraken gemaakt met organisaties voor dagbehandeling die het samenwerkingsverband inschakelen zodra een leerling toe is aan onderwijs. In dat geval zoeken we, samen met die organisatie en de ouders, naar de juiste onderwijsplek.

Update: De resultaten vanuit de pilots:

- Het oefenen met het plaatsen van leerlingen op de Gelinckschool heeft opgeleverd dat we de formulieren voor toelaatbaarheidsverklaringen hebben kunnen verfijnen. Deze is terug te vinden als bijlage.
- De ondersteuning van cluster drie in het s(b)ao heeft een bredere invulling gekregen waardoor we onderzoeken of we meer uren gaan inkopen om ze in te zetten op de reguliere scholen. Daarnaast is door passend onderwijs meer oog gekomen voor de onderwijsondersteuning voor de leerlingen op Kinderdagcentrum Zonnehof die toe zijn aan onderwijs. Samen met de Ericaschool en Mattheusschool onderzoeken we wat daar voor nodig is.
- De orthopedagoog van het SWV wordt nu uitgenodigd bij de diverse commissies voor begeleiding in het SO. Zo kunnen we met elkaar beter zorgdragen voor een juiste onderwijsplaatsing van de leerlingen van en naar het SO en eventuele terugplaatsing naar het regulier of SBO monitoren.
- De orthopedagoog van het SWV sluit ook aan bij het multidisciplinaire team van het Dagbehandeling 0-7 jaar. Hierdoor kunnen we beter bekijken welke onderwijsplek voor deze leerlingen het meest geschikt is om in uit te stromen tijdens of nadat de behandeling afgerond is.
- In het OT sluiten expertise van het SBO en/of SO aan voor leerlingen waar geen eenduidig advies voor geformuleerd kan worden.
- We spreken af dat de verhuiskinderen met een TLV in principe overgenomen worden tenzij de ontvangende SBO of SO school na dossieronderzoek twijfels hebben. In overleg met ouders, de verlatende school, ontvangende school en een SWV'er zullen we dan in een groot overleg tot een advies komen.
- De deelnemersraad heeft n.a.v. het SBO/SO onderzoek een visiestuk over het expertisecentrum geschreven wat tot en met juli 2015 besproken wordt met de achterban van de schoolbesturen. In schooljaar 2015-2016 zal het samenwerkingsverband een plan van aanpak opstellen.

Onderwijsplekken buiten de regio

Uit de werkoverleggen met de SWV'ers en de ondersteuningsprofielen, gesprekken met de directeuren en de schoolbesturen blijkt dat het SWV voor een drietal doelgroepen geen passend aanbod heeft binnen de eigen regio. 1. Voor leerlingen die langdurig ziek zijn, 2. meervoudig gehandicapte leerlingen en 3. leerlingen die psychiatrische behandeling nodig hebben, zijn er binnen onze eigen regio minder mogelijkheden. Om deze leerlingen een goede plek te kunnen aanbieden, hebben we afspraken gemaakt met gespecialiseerde instituten in de grotere regio Rotterdam/Rijnmond. Ieder jaar zullen we opnieuw beoordelen of het wenselijk is om de lesplekken in onze eigen regio te organiseren. We bespreken dit in het ambtelijk REA om zodoende tijdig de gemeente als belangrijke partner hierin te betrekken. Vooralsnog kopen we voor de genoemde groep leerlingen lesplekken in. We bespreken tevens de mogelijkheden van voorfinanciering van lesplekken voor kinderen met een psychiatrische problematiek. Hierbij baseren we ons wat betreft de aantallen op ervaringsgegevens.

Update: In het afgelopen jaar hebben we de gesprekken met de Ericaschool en Kinderdagcentrum Zonnehof voortgezet. Uit deze gesprekken is naar voren gekomen dat de Ericaschool extra onderwijsondersteuning gaat realiseren op de Zonnehof voor leerlingen die ook al toe zijn aan onderwijs. De Ericaschool zorgt dan voor een onderwijsaanbod binnen de zorginstelling de Zonnehof.

Met de Dagbehandeling 0-7 jaar is afgesproken dat de kinderen die uitbehandeld zijn besproken worden met de orthopedagoog van het SWV in het multidisciplinair team van de Dagbehandeling 0-7 jaar en dat er begeleiding vanuit het DJK gegeven kan worden aan de kinderen die de overstap maken naar het regulier of SO.

Drie scholen hebben zich ook duidelijk uitgesproken over de ontwikkelingen voor een taalschool en een school voor gedragsproblemen.

4.3 Onderwijsondersteuningsarrangementen

Een onderwijsondersteuningsarrangement is een geheel van afspraken, middelen en voorzieningen waarmee een leerling op een lesplek ondersteund wordt. Een arrangement kan plaatsvinden in of naast de reguliere school. Ook kan een arrangement buiten de reguliere school, op een school voor speciaal (basis)onderwijs plaatsvinden. De aanvraag voor een arrangement geschiedt vanuit het ondersteuningsteam van de school. Het arrangement dat op de reguliere basisschool wordt uitgevoerd, komt in de plaats van de oude rugzakgelden. Hier geldt voor de komende periode en huidige 'rugzakjes' een overgangsregeling (zie hoofdstuk 7, Financiën - overgangsregeling rugzakgelden).

4.3.1 Arrangement in de school

Een arrangement in de school kan bestaan uit de extra inzet van mensen (van binnen en buiten de school), speciale lesmiddelen en (fysieke) voorzieningen op school (een aangepaste stoel bijvoorbeeld). Het samenwerkingsverband onderzoekt, eventueel in overleg met de schoolbesturen en gemeenten, bij het tot stand komen van een arrangement wat zij zelf financieel en/of inhoudelijk bijdraagt en wat de andere partners bijdragen. Hierbij is het samenwerkingsverband er altijd op gericht haar bijdrage te leveren aan arrangementen waarbij het kind op de beste plek, met de juiste mensen en de juiste ervaring en kennis, het onderwijs kan ontvangen die het



nodig heeft.

Arrangementen kunnen ook tijdelijk geheel of deels buiten de reguliere school plaatsvinden. Er zijn vele mogelijkheden op het gebied van bijvoorbeeld naschoolse behandelingen of trainingen voor leerlingen met specifieke behoeften. We onderhouden contacten met diverse instellingen op dit gebied. We merken dat deze organisaties steeds meer zoeken naar mogelijkheden om hun 'werk' in de school van de leerling uit te voeren, bijvoorbeeld in de vorm van ambulante begeleiding of het verzorgen van een training binnen de school.

Update: De afspraken rondom de arrangementen hebben we verfijnd en aangescherpt. We letten goed op de intensiteit, duur en kosten van een arrangement. Evaluaties dienen ertoe om te kijken of het arrangement zijn inhoudelijke doelen bereikt. De oude rugzakken worden dit schooljaar allemaal omgezet in een arrangement.

- Binnen 4 weken wordt een arrangement bekeken en in principe toegekend door het SWV, daar waar er nog aanvullingen noodzakelijk zijn, gaat de SWV medewerker nog een keer in overleg met de school *NB; dit is geen afwijzing, maar zijn altijd verhelderingsvragen.*
- Een toekenningsbrief wordt door de ambtelijk secretaris verstuurd aan de school. Tot nu toe werd daarin aangegeven dat 50% van arrangement als voorschot kon worden betaald. De resterende 50 % wordt na evaluatie en afsluiten van het arrangement op factuurbasis overgemaakt aan de basisschool. Na overleg met de directeuren is nu besloten om de nieuwe arrangementen per maand uit te gaan betalen. We oefenen dit nu al met de "oude rugzakken". De evaluaties zijn bedoeld om met elkaar te kijken of de ingezette extra begeleiding er toe heeft geleid dat de gestelde ontwikkelingsdoelen rondom kind en school zijn behaald. Dit is ook het moment om met elkaar te bekijken of er nieuwe doelen gesteld moeten worden of dat de extra begeleiding aangepast moet worden (even veel, meer, minder, anders).
- De "oude rugzakken" moeten allemaal in de loop van dit schooljaar omgebouwd worden tot maatwerk arrangement: dit gebeurt in overleg waarbij in ieder geval school, ouders en SWV medewerker betrokken zijn.
- Een arrangement heeft in principe een maximale duur tot aan het eind van een schooljaar. Wanneer de verwachting is dat een arrangement gedurende meerdere jaren binnen het basisonderwijs nodig is, wordt dit in de eerste aanvraag van het arrangement aangegeven door het OT. Per evaluatiemoment wordt bekeken of het arrangement aansluit bij de doelstellingen (optimale aansluiting op de onderwijsbehoeften van de leerling(en) en de ondersteuningsbehoeften van de leerkracht/school) van het arrangement. Indien nodig kan een arrangement dus tussentijds aangepast worden (er is minder nodig of er is meer nodig of er is iets anders nodig).

We monitoren de arrangementen. Op de signalen die uit deze monitoring komen, kan het beleid bijgestuurd worden. We monitoren op:

- Is het kind op tijd gesignaleerd?
- De duur van het arrangement;
- Wordt het arrangement op tijd bijgestuurd;
- Het effect van het arrangement.

4.3.2 Arrangement voor leerlingen die nieuw in Nederland zijn: nieuwkomers

Leerlingen die uit andere landen naar Nederland komen worden nieuwkomers genoemd. Deze leerlingen spreken geen Nederlands maar moeten wel direct het onderwijs instromen. Hiertoe hebben we een opvangtraject in speciale klassen. De kinderen, van 6 tot 13 jaar, worden in de opvangklassen zo snel mogelijk taalvaardig gemaakt, zodat ze binnen een jaar kunnen instromen in een reguliere basisschool. Per 1 januari 2012 heeft het samenwerkingsverband de verantwoordelijkheid voor de centrale opvang van nieuwkomers in Schiedam overgenomen, het CON. In Vlaardingen valt de opvangklas onder stichting Wijzer en in Maassluis onder stichting Meervoud. De gemeenten zijn co-financier van de opvangvoorziening. Er is een werkgroep waarin de drie gemeenten, alsmede de samenwerkingsverbanden PO en VO en de Internationale Schakelklas (ISK) vertegenwoordigd zijn. Hun opdracht gaat met name over de kwaliteit van het onderwijsaanbod, zowel in het primair als voorgezet onderwijs. Daarnaast buigt de werkgroep zich over de overgang van leerlingen naar andere vormen van onderwijs, de bekostiging van buitenleerlingen, de doorstroom van oudere ISK-leerlingen en tot slot de monitoring van de nieuwkomers in het regulier onderwijs. In deze werkgroep zal een advies geformuleerd worden aan het REA-overleg over een wenselijke, eenduidige werkwijze voor deze specifieke groep leerlingen.

De opvang van 4- en 5-jarigen en de vervolgoopvang van nieuwkomers die onderwijs in de centrale opvangvoorziening hebben gevolgd, is in principe onderdeel van de basisondersteuning van de basisscholen. Daar waar het de basisondersteuning overstijgt, zal het samenwerkingsverband zich inzetten om samen met de gemeenten extra ondersteuning te faciliteren in de vorm van een speciaal taalarrangement.

Update: De opvang van 4- en 5-jarigen en de vervolgoopvang van nieuwkomers die onderwijs in de centrale opvangvoorziening hebben gevolgd, is in principe onderdeel van de basisondersteuning van de basisscholen. Daar waar het de basisondersteuning overstijgt, zal het samenwerkingsverband samen met de gemeenten extra ondersteuning faciliteren in de vorm van een speciaal taalarrangement.

In Schiedam is in het schooljaar 2014-2015 dit verder doorontwikkeld. Doel van het taalplan is om leerlingen met een taalachterstand groter dan een jaar en een discrepantie tussen de verwachte en de daadwerkelijke leeropbrengsten passend bij hun leeftijd, extra ondersteuning te bieden op de juiste onderwijsplek. Dit geldt voor kleuters en leerlingen met een grote achterstand die van het CON zijn uitgestroomd. Aan het eind van het traject kunnen ze op een aangepast niveau aansluiten bij de stamgroep waarbinnen ze functioneren. Belangrijk effect daarbij is dat leerkrachten en school in dit taalplan zelf professioneler worden en zo in staat zijn deze doelgroep beter in te passen in de reguliere school.

Het CON gaat ook laagdrempelige taallessen voor ouders op de school organiseren. Ze kunnen zo hun kinderen tijdens de schoolloopbaan beter begeleiden en raken zelf beter betrokken bij de onderwijs en opvoedingscultuur van Nederland. De ouders ontwikkelen een grotere taalvaardigheid, vergroten de kennis over de Nederlandse samenleving. We organiseren dit in samenwerking met de gemeente Schiedam.

4.3.3. Duur van een arrangement

Een arrangement zien we als een tijdelijke oplossing om een leerling verder te helpen. De duur van een arrangement varieert, afhankelijk van hetgeen nodig is, van een paar weken tot één of meerdere schooljaren. In een arrangement is altijd een evaluatie- en

(voorlopige) einddatum opgenomen. Op die momenten bepalen we het effect en de mate van succes van de ondersteuning aan de leerling en kijken we wat er in het vervolg eventueel nog nodig is. Dit doet de contactpersoon van het samenwerkingsverband in samenspraak met leden van het ondersteuningsteam; de IB'er en de gezinsspecialist voor de zorgkant. Het inhoudelijk eigenaarschap van het arrangement ligt bij de persoon met de juiste ervaring en contacten, die de beste kansen heeft om de doelstellingen te bereiken. Een arrangement wordt gemonitord door te kijken naar de vorderingen die we van de leerling verwachten. Door middel van een ontwikkelingsperspectief is deze verwachting in kaart gebracht en door naar tussentijdse verslagen en toetsen te kijken, wordt de vooruitgang bepaald. De verantwoordelijkheid voor het bijhouden van het dossier van de leerling ligt bij de school. In bijlagen 12.2 tot en met 12.6 zijn modelvoorbeelden van een leerlingschets, een adviesverslag van het OT en criteria en aandachtspunten van een ontwikkelingsperspectief weergegeven.

Door de veelheid aan ervaring, expertise en mogelijkheden zijn er arrangementen in alle soorten en maten; van heel simpel tot heel creatief. We kijken hierbij altijd goed naar de verhouding tussen inzet en verwachte opbrengst. Dit laatste geldt voor de betreffende leerling, maar mogelijk ook voor andere leerlingen voor wie het arrangement iets kan betekenen. Een aangeschaft leermiddel kan immers ook door andere leerlingen gebruikt worden en van het ontwikkelen van expertise profiteren wellicht meerdere leerlingen en leerkrachten.

Een arrangement moet aan twee criteria voldoen:

1. de leerling moet er door gaan leren en zich verder ontwikkelen;
2. de school/het team moet erdoor geprofessionaliseerd worden.

Een arrangement wordt begrensd door twee factoren, namelijk tijd en financiële omvang. Beide begrenzings worden door het ondersteuningsteam van de school gemonitord. Een modelarrangement is opgenomen in bijlage 12.4.



4.4 Het Ondersteuningsteam (OT)

Bij het organiseren en uitvoeren van de ondersteuning aan leerlingen is het ondersteuningsteam op de school een belangrijke spil. Deze paragraaf beschrijft de werkwijze van dit ondersteuningsteam (OT). We streven ernaar om op alle scholen een goed functionerend OT te hebben. Daarbij kan uiteraard gedifferentieerd worden per school in frequentie en mate van benodigde ondersteuning door de gemeente en door de contactpersoon samenwerkingsverband.

Wanneer een leerling op de eigen basisschool meer nodig heeft dan het 'reguliere' aanbod, gaat de school met de ouder (en de leerling wanneer mogelijk en gewenst) in overleg. Dit

overleg is in eerste instantie met de leerkracht van de leerling en de intern begeleider van de basisschool. Scholen brengen in het voortraject de gegevens van de leerling in kaart. Ze gebruiken hiervoor het formulier 'leerlingenschets' of een gelijkwaardig alternatief. In de meeste gevallen leidt een dergelijk overleg tot een oplossing waardoor de leerling goed begeleid en ondersteund kan worden. Soms is advies van andere deskundigen nodig. De leerling kan dan besproken worden in het ondersteuningsteam van de school.

Het ondersteuningsteam (OT) is een team dat bij elkaar komt om leerlingen te bespreken die extra ondersteuning nodig hebben, omdat de school anders dreigt vast te lopen in de begeleiding van hun ontwikkeling. Alle reguliere basisscholen in onze regio werken met een ondersteuningsteam.

Het OT bestaat uit:

- de leerkracht van de betreffende leerling;
- ouders en/of leerling (bij voorkeur);
- de intern begeleider van de school;
- een medewerker van het samenwerkingsverband – de SWV'er;
- een medewerker van het Centrum voor Jeugd en Gezin (CJG);
- schoolmaatschappelijk werk;
- andere personen of instanties op afroep (bijvoorbeeld de experts van het SBO/SO, de leerplichtambtenaar);
- de directeur van de school, als eindverantwoordelijke en voorzitter.

Op termijn zal de gezinsspecialist in het OT in de plaats komen van de medewerker van het CJG en de schoolmaatschappelijk werker.

Het OT komt periodiek bijeen met als doel te kijken naar de ondersteuningsbehoefte van de leerling. Die behoefte wordt vergeleken met de ondersteuningsmogelijkheden van de school en de mogelijkheden om deze uit te breiden zodat de leerling verder kan. De leerling wordt vervolgens gemonitord en blijft in het OT besproken worden totdat het weer goed gaat.

Update: Vanaf 1 januari 2015 is de gezinsspecialist lid van de vaste kern van het ondersteuningsteam (i.p.v. de schoolmaatschappelijk werker en de jeugdverpleegkundige) Uit de voorlopersaanpak, na evaluatie met het veld, is namelijk duidelijk geworden dat de functie van schoolmaatschappelijk werker dichterbij de functie van gezinsspecialist ligt dan die van de jeugdverpleegkundige. Daarom is er voor gekozen om de organisatie Minters de opdracht te geven voor het aansturen van de gezinsspecialist. De opdrachtgevers zijn de drie gemeenten en het SWV PO en VO. In overleg met elkaar is er een functieomschrijving voor de gezinsspecialist en onderwijsspecialist vastgesteld.

De gezinsspecialist is ook een belangrijke partner in of naast het wijkteam. Als binnen het OT duidelijk is dat gezinsproblemen de ontwikkeling van het kind belemmeren en een langduriger gezinsgerichte aanpak nodig is, draagt de gezinsspecialist het gezin over aan de gezinsgeneralist in een wijkteam. Wanneer de veiligheid van het kind in gevaar is schaaft de gezinsspecialist de zorgcoördinatie op of schakelt 'Veilig Thuis' (AMK/SHG) in. Zij draagt dan zorg voor de terugkoppeling met het OT. Vanaf 1 januari 2015 is de gezinsspecialist lid van de vaste kern van het OT. De preventieve ondersteuning door de SWV'er en de gezinsspecialist bestaat uit:

- collectieve interventies en laagdrempelig aanbod aan leerlingen, ouders, de leerkrachten of IB'ers;

- ondersteunen van leerlingen en ouders bij het versterken van hun eigen kracht en ze wijzen op mogelijke hulpbronnen in de omgeving;
- zorgdragen voor goede onderwijs- en of zorgarrangementen, deze op gezette momenten te evalueren en daaruit de juiste conclusie te trekken samen met de ouders en ander OT leden en of wijkteamleden;
- zorgdragen voor de organisatie van juiste onderwijs- en zorgplekken voor onze leerlingen samen met de OT en wijkteamleden.

De afstemming met de organisatie Minters en ODP is van groot belang om de juiste ondersteuning voor onze leerlingen te kunnen geven. De teamleider van de gezinsspecialisten (Minters) en de coördinator van de SWV'ers hebben tot aan de zomervakantie tweewekelijks overleg over de gang van zaken, knelpunten, onduidelijkheden e.d. Zij rapporteren naar hun leidinggevenden over de gang van zaken. De leidinggevenden van Minters en het samenwerkingsverbanden PO en VO hebben maandelijks overleg. Knelpunten die niet kunnen worden opgelost worden besproken in het Ambtelijk REA.

Er worden twee maal per jaar bijeenkomsten met de gezinsspecialisten georganiseerd met als doel ervaringen te delen met elkaar en van elkaar te leren. Jaarlijks evalueren we samen de effectiviteit van de ondersteuningsstructuur.

Met de (preventieve) ondersteuning door het OT willen we nog steeds 80% van alle vragen oplossen op de school zelf. Voor de overige 20% van de problematiek arrangeert het OT enerzijds een passend aanbod van opvoed- en opgroei-ondersteuning, waarbij de gezinsspecialist het contact onderhoudt tussen de ouders, het ondersteuningsteam en het wijkteam.

4.4.1 Bevoegdheden OT

Het OT heeft veel bevoegdheden. Ze neemt besluiten over de nodige acties in de school om de ondersteuning te regelen, passende arrangementen samen te stellen en aan te bieden. Voorbeelden van deze acties in de school zijn:

- Ondersteuning inzetten in de klas voor leerling en/of leerkracht. Dit kunnen indien nodig ook ambulante begeleiders van het speciaal (basis)onderwijs zijn met een specifieke deskundigheid.
- Arrangeerfunctie: het bij elkaar brengen van vraag, expertise, meerdere disciplines rondom kind, ouder en gezin. Dit houdt praktisch in dat het OT de juiste mensen van verschillende instanties bij elkaar brengt en een gerichte, brede aanpak kan hanteren. Bijvoorbeeld wanneer naast de leerling ook ouders, broertjes of zusjes ondersteuning nodig hebben. Hiertoe behoort ook de aanvraag van een arrangement bij de deskundigheidscommissie van het samenwerkingsverband.
- Initiëren van: diagnostiek, afnemen van onderzoeken en tests, inschakelen van eventuele behandelingen.
- Afgeven van advies aan de deskundigheidscommissie over toelaatbaarheidsverklaringen voor speciale lesplekken (NB: dit geldt op dit moment alleen voor enkele pilot OT's).

4.4.2 Wanneer het onderwijs niet meer past; de toelaatbaarheidsverklaring

Wanneer de leerling een ondersteuningsbehoefte heeft waaraan de school niet kan voldoen en het arrangement op school niet leidt tot de gewenste resultaten, gaan we in overleg met school en ouders op zoek naar een andere lesplek. Dat kan een lesplek zijn op een andere basisschool, op een school voor speciaal basisonderwijs, of in het speciaal onderwijs. De wisseling moet zo tijdig mogelijk plaatsvinden zodat de leerling op het juiste moment naar de juiste lesplek gaat. Het samenwerkingsverband speelt in dat geval een besluitvormende rol door het afgeven van een toelaatbaarheidsverklaring. Dit is een verklaring waarmee een leerling 'toelaatbaar geacht wordt' op een andere, speciale vorm van onderwijs die geschikt is voor de betreffende leerling. Ten aanzien van het plaatsen van een leerling op een andere vorm van onderwijs baseren we ons altijd op de individuele situatie van het kind en de omstandigheden. Om tot een zorgvuldige afweging te komen voor een verklaring van toelaatbaarheid stellen wij een aantal voorwaarden.

Voorwaarden toelaatbaarheidsverklaring:

- Het afgeven van een toelaatbaarheidsverklaring geschiedt op basis van een grondig voortraject wat door het OT als voldoende wordt beoordeeld.
- Alle betrokkenen beschikken over kwalitatief goede informatie in de vorm van een actueel ontwikkelingsperspectief (OPP) van de leerling. We onderzoeken de mogelijkheden van de 'leerlingschets' als standaard. Medio schooljaar 2014-2015 komt hierover meer duidelijkheid (zie model 'leerlingschets' bijlage 12.2).
- Wanneer een andere lesplek een optie wordt, geldt nog steeds het uitgangspunt dat we kijken naar de match tussen de ondersteuningsmogelijkheden van de school en de ondersteuningsbehoefte van de leerling.
- Dit betekent dat er geen vaste criteria meer zijn die bij voorbaat bepalen of een leerling verwezen wordt en zo ja, naar welke vorm van onderwijs.
- We kijken naar wat scholen kunnen bieden voor een specifieke leerling en baseren ons hierbij onder andere op het ondersteuningsprofiel van de school.

Een model van een toelaatbaarheidsverklaring is bijgevoegd in bijlage 12.7.

Update: De afspraken rondom de toelaatbaarheidsverklaring (TLV) zijn:

- Het OT geeft advies voor plaatsing op SBO school of SO cluster 3 of 4.
- Vanuit het OT wordt het adviesverslag geschreven en aan de aanvraag van de TLV gekoppeld.
- De deskundigheidscommissie toetst het proces, toetst of de inhoud van het verslag past bij de aanvraag en toetst de gegevens van de leerling. Als alles klopt wordt de TLV afgegeven en bij vragen koppelt de deskundigheidscommissie het terug aan de SWV'er.
- De deskundigheidscommissie komt één keer in de twee weken bij elkaar.
- De TLV wordt voor minimaal 1 schooljaar afgegeven en gaat in op de dag na afgifte. (Voor SBO geldt op dit moment dezelfde regel).
- Op de TLV staan de evaluatiemomenten die gepland zijn vanuit het OT en uitgevoerd worden door de SWV'er met de school en ouders.

We monitoren de toelaatbaarheidsverklaringen nauwkeurig. Tevens zijn we op deze wijze alert op het terugplaatsingsbeleid. In de werkoverleg gesprekken tussen de SWV'er en de directeur-bestuurder zal hier elke keer navraag over gedaan worden. Ook is het een item wat in de kwaliteitscyclus beschreven wordt.

Deskundigheidscommissie

De toelaatbaarheidsverklaring kan alleen worden afgegeven door de deskundigheidscommissie van het samenwerkingsverband. Deze commissie heeft een wettelijk voorgeschreven samenstelling en bevoegdheid. Er moeten volgens de wet ten minste een orthopedagoog en een tweede, gediplomeerde specialist in zitten, afhankelijk van de ondersteuningsvraag van de leerling. Dit kan een kinder- of jeugdpsycholoog, pedagoog, maatschappelijk werker, arts of kinderpsychiater zijn. Hun voornaamste taak is het toetsen van het proces van de toelaatbaarheidsverklaring.

Omdat we denken dat de mensen die dichtbij de leerling, ouder en problematiek staan ook een goed beeld hebben van de ondersteuningsbehoefte van de leerling, willen we het OT een adviesfunctie over toelaatbaarheid geven. Deze adviserende rol van het OT vraagt een hoge mate van professionaliteit van de teamleden. Om het OT hierin te versterken, loopt er momenteel een pilot bij negen basisscholen. Uiteindelijk zal worden bekeken of ieder OT een dergelijke rol kan vervullen.

Update: Uit de pilot is gebleken dat het wenselijk is dat de ondersteuningsteams de plaats is waar de adviezen geformuleerd worden. De wettelijke taken van de deskundigheidscommissie, zoals we aanvankelijk hebben beschreven, liggen bij de OT's. De deskundigheidscommissie in ons SWV heeft als voornaamste taak het toetsen van het proces van de toelaatbaarheidsverklaring. Als men in het OT niet tot een eenduidig advies kan komen kan er gekozen worden voor verschillende opties: wenselijk is om er eerst in dialoog met elkaar uit te komen door in overleg te gaan met de directeur-bestuurder van het SWV. Vervolgens kan er een second opinion aangevraagd worden bij de deskundigheidscommissie van het SWV Westland. En indien nodig kunnen de ouders een onderwijsconsulent inschakelen of naar de landelijke geschillencommissie gaan

Commissie leerlingenzorg

Zolang over het voorgaande geen duidelijkheid bestaat, zal de commissie leerlingenzorg van het samenwerkingsverband zich buigen over het adviseren van de deskundigheidscommissie. Deze commissie leerlingenzorg blijft in schooljaar 2014-2015 nog als achtervang actief. Veel scholen zijn net begonnen met een OT en daarom kan het nodig zijn om terug te vallen op de commissie leerlingenzorg. In geval van twijfel zal de medewerker van het samenwerkingsverband een voorstel doen (om het advies in het OT of in de commissie leerlingenzorg voor te leggen). De commissie leerlingenzorg buigt zich voorlopig ook nog over de dossiers van leerlingen die van buiten onze regio komen.

Update: Het is gebleken dat de commissie leerlingenzorg zich alleen buigt over de verhuisdossiers en de kinderen die niet van een basisschool komen maar van bijv. de Dagbehandeling 0-7 jaar. Het SWV zal hiervoor een kleine delegatie van de commissie leerlingenzorg in stand houden. Verder gaat het SWV werken met een beleidsgroepje die

met name een sparringpartner voor de directeur-bestuurder zijn en gaat werken met expertgroepjes. Die gaan het beleid verder vorm geven binnen de kaders die de directeur-bestuurder heeft vastgesteld.

Rol medewerker samenwerkingsverband

De medewerker van het samenwerkingsverband is een vaste contactpersoon voor de school en vanuit die rol lid van het ondersteuningsteam. Deze rol is niet geheel nieuw, immers het werken met de 'WSNS-er op school' (oude term) is al in 2012 ingezet. De medewerker van het samenwerkingsverband vormt in zijn of haar rol een direct aanspreekpunt voor leerkrachten, IB'er, directeur, ouders en hun kinderen. We geven deze korte communicatielijn en goede bereikbaarheid de komende tijd extra aandacht. Van de medewerker van het samenwerkingsverband mag verder verwacht worden dat deze initiatief neemt, doortastend, onbevooroordeeld handelt en in staat is opbouwend kritisch te zijn.

Update: De SWV'er zal in het kader van de transitie jeugdzorg samenwerken met de gezinsspecialist die ook aan het OT deelneemt.

4.5 Ouders; volwaardig partner

Ouders zijn een volwaardig partner in het OT. Dat vinden we vanzelfsprekend omdat het gaat om hun kind. De betrokkenheid van ouders bij de ondersteuning van hun kind op school werkt dan ook goed. Toch kan het zijn dat er een verschil van mening ontstaat tussen school en ouders, of tussen het OT en de ouders. Indien dat gebeurt, proberen we altijd eerst door gesprekken tot een bevredigende oplossing te komen. Wanneer ouders het oneens blijven met een advies van het OT, kunnen zij een second opinion aanvragen bij de deskundigheidscommissie van het samenwerkingsverband. We onderzoeken de wenselijkheid en mogelijkheid om in dit team een deskundige van een ander samenwerkingsverband te kunnen plaatsen om een frisse, objectieve inbreng te hebben die resulteert in een nieuw perspectief. Dit moet uiteraard meerwaarde bieden voor alle betrokkenen, met name voor de ouders. Omdat we er belang aan hechten dat ouders altijd toegang hebben tot informatie en betrokken professionals rondom hun kind, zullen we hierin een zeer pro-actieve rol spelen. Dit doen we onder andere door initiatief naar ouders te nemen, goed bereikbaar te zijn per mobiele telefoon en te werken en mailen op locatie, onafhankelijk van plaats en tijd.

4.5.1 Geschillen

De Wet op passend onderwijs voorziet in de mogelijkheid dat ouders zich laten bijstaan of adviseren door een onderwijsconsulent. Deze consulent staat ouders met raad en daad bij en kent de instanties en mogelijkheden die er zijn voor hun kind.

Ouders kunnen te allen tijde bezwaar maken tegen een genomen beslissing. Dat doen ze allereerst bij de school, met wie samen naar een oplossing wordt gezocht. Indien dat niet leidt tot een bevredigende oplossing, kunnen ouders zich wenden tot het schoolbestuur van de betreffende school. Wanneer ouders ook met dit besluit niet akkoord zijn, kunnen zij zich tot de rechter wenden, die een bindende uitspraak doet.

Voor geschillen, klachten of andere zaken waarmee ouders niet terecht kunnen of willen bij het schoolbestuur of het samenwerkingsverband, is er de Landelijke Geschillencommissie

Passend Onderwijs. In gevallen van vermoedelijk oneigenlijk onderscheid (discriminatie) op grond van een handicap of chronische ziekte, kunnen ouders zich melden bij het College voor de Rechten van de Mens (CVRM) in Utrecht.

Een volledig reglement voor geschillen is bij ieder schoolbestuur en bij het samenwerkingsverband in te zien en op te vragen.

Gedurende de looptijd van het bezwaar of beroep, geldt het genomen besluit over de betreffende leerling. Wanneer dat tot problemen leidt, bepaalt het schoolbestuur in afstemming met de school en het samenwerkingsverband een zo passend mogelijke, tijdelijke oplossing voor de leerling. Tot slot vermelden we de Leerplichtwet, die ervoor zorgt dat ouders hun kind niet thuis kunnen houden. Naast deze wettelijke plicht, van waaruit sancties opgelegd kunnen worden bij overtreding, kan tevens bij het Advies- en Meldpunt Huiselijk geweld en Kindermishandeling (AMHK) melding gedaan worden van psychische en/of emotionele verwaarlozing wanneer ouders hun kind onderwijs of zorg onthouden.

4.5.2 Bescherming persoonsgegevens

Om de privacy van betrokkenen te waarborgen, voldoet het samenwerkingsverband aan de eisen die de Wet bescherming persoonsgegevens (WPB) aan onderwijsinstellingen stelt. Praktisch gezien betekent dit dat we bijvoorbeeld ten aanzien van het bewaren en uitwisselen van gegevens over leerlingen de geldende codes vanuit de Europese privacywetgeving in acht nemen. Tevens besteden we gepaste aandacht aan bescherming van de privacy van de betrokkenen in de diverse overlegorganen. Voor een aantal beroepen gelden (in sommige gevallen) aanvullende beroepscodes en/of het afleggen van een eed.

4.6 Duur van een onderwijszorgarrangement en toelaatbaarheidsverklaring

Een toelaatbaarheidsverklaring is, net zoals een arrangement, een tijdelijke oplossing en gaat in op het moment dat het afgegeven wordt door de deskundigheidscommissie. Dat zal meestal voor de periode van één schooljaar zijn, maar het kan in bepaalde omstandigheden ook korter zijn. De (voorlopige) duur van het arrangement, alsmede de momenten van tussenevaluatie worden vooraf in het arrangement opgenomen. De monitoring daarvan wordt door het ondersteuningsteam van de school gedaan. Bij verwijzing naar een speciale lesplek wordt vervolgens periodiek en op de vooraf vastgelegde momenten overleg gevoerd tussen de school, de ouders en het samenwerkingsverband, over de ontwikkeling van de leerling. Tijdens deze momenten kan bepaald worden of een leerling op de lesplek moet blijven, of dat er een terugkeer kan plaatsvinden naar de oorspronkelijke lesplek. Hierbij wordt dan bepaald onder welke voorwaarden en met welk mogelijk 'ander arrangement' een eventuele terugkeer mogelijk is.

<p>Update: We monitoren de arrangementen en de toelaatbaarheidsverklaringen nauwkeurig. Door deze monitoring kan direct het beleid bijgestuurd worden als blijkt dat een arrangement te lang door blijft gaan met te weinig effect. Tevens zijn we op deze wijze alert op het terugplaatsingsbeleid.</p>
--

4.6.1 Terugplaatsingsbeleid

Het is ons doel om van deze 'tijdelijkheid' meer gebruik te maken. Het is onze opdracht om leerlingen goed te blijven volgen, in welke setting dan ook, en ons steeds af vragen of ze nog op de juiste lesplek zitten. We verwachten met bovenstaande acties dat leerlingen niet

langer op een speciale lesplek blijven dan wenselijk is. De terugstroom van leerlingen uit het speciaal (basis)onderwijs naar het reguliere onderwijs zou daardoor groter kunnen worden. Bijkomend effect is dan dat er meer middelen vrijkomen voor het inrichten van arrangementen.

Voor de huidige groep leerlingen in het speciaal onderwijs blijft de onderwijsplek gegarandeerd. Wel zullen we ook met deze groep kijken naar de mogelijkheden voor terugplaatsing op een reguliere school, zoals dat hierboven is beschreven.

<p>Update: Het aantal terugplaatsingen zal door het SWV gemonitord worden. In de werkoverleg gesprekken tussen de SWV'er en de directeur-bestuurder zal hier elke keer navraag over gedaan worden. Ook is het een item wat in de kwaliteitscyclus beschreven is. De monitoring kan aanleiding zijn voor bijstellen van het beleid.</p>
--

4.6.2 Wachtlijst en doorlooptijd

Wanneer een leerling een advies voor een andere onderwijsplek krijgt, helpt het samenwerkingsverband de ouders bij de aanmelding van hun kind. We streven hierbij naar een doorlooptijd van zes weken (de maximaal wettelijke tijd bedraagt tien weken). Dit betekent dat we, na het advies van het OT of de verklaring van toelaatbaarheid door de deskundigheidscommissie voor een andere onderwijsvorm, binnen zes tot maximaal tien weken tot plaatsing op die onderwijsvorm overgaan. Wachtlijsten kennen we niet binnen deze regeling. Bij scholen met vaste instroommomenten wordt een uitzondering gemaakt in gevallen van urgentie.

5. Doorgaande lijn

Als samenwerkingsverband realiseren we ons goed dat het belangrijk is dat leerlingen een ononderbroken, doorgaande ontwikkeling doormaken. Voor ons betekent dit concreet dat we leerlingen, indien nodig, van voorschoolse voorzieningen zoals peuterspeelzalen en (medisch) kinderdagverblijven begeleiden naar een passende basisschool. Daarnaast geldt onze verantwoordelijkheid ook in het begeleiden van de overstap van leerlingen naar het voortgezet onderwijs.

5.1 Doorgaande lijn voorschoolse - vroegschoolse periode

We willen in onze regio een goede overdracht van leerlingen vanuit de voorschoolse voorziening naar de basisschool. Dat betekent dat leidsters en onderbouwleerkrachten de juiste informatie moeten kunnen uitwisselen en in nauw, persoonlijk contact met elkaar moeten staan. Met de betrokken partners formuleren we doelen voor de gewenste samenwerking, inhoudelijke afstemming en het realiseren van een doorgaande ontwikkeling. We evalueren met leidsters van peuterspeelzalen en kinderdagverblijven en leerkrachten onderbouw hun ervaringen met de overdracht van leerlingen. We sluiten aan bij ontwikkelingen rondom integrale kindcentra en brede scholen. Het gezamenlijke doel is om kinderen die extra ondersteuning nodig hebben, dit ook te bieden. Indien nodig wordt een leerling op de peuterspeelzaal of het kinderdagverblijf al aangemeld voor bespreking in het ondersteuningsteam van de basisschool. We noemen dat de begeleiding van 3,5-jarigen van de voorschool naar de basisschool. Deze groep leerlingen kan al in het ondersteuningsteam van de basisschool besproken worden en er kan een plan van aanpak worden opgesteld. Tevens is er de doorgaande lijn in ondersteuning van kinderen die uit het medisch kinderdagverblijf of uit een vorm van dagbehandeling komen. Hier wordt het samenwerkingsverband vroegtijdig bij betrokken en zorgen we voor een goede 'intake' op een passende basisschool.

Update: Overeengekomen werkwijze zorgstructuur:

1. De intern begeleider/ coördinator van de voorschoolse educatie signaleert problemen bij een peuter. Het kan hier o.a. gaan om opvallend gedrag, of achterstanden in de cognitieve en/of sociaal emotionele ontwikkeling.
2. De intern begeleider/ coördinator van de voorschoolse educatie bespreekt in overleg met de ouders deze casus met de IB-er van de basisschool. Bepaald wordt met wie de gesignaleerde problematiek wordt besproken. Dit kan de gezinsspecialist zijn, of de onderwijsspecialist. Indien er sprake is van ernstige (meervoudige) problematiek wordt de bespreking in het OT voorbereid.
3. Indien de problematiek dermate is, dat het de mogelijkheden van het OT overstijgt, wordt de casus doorgezet naar het wijkteam. De contacten met het wijkteam worden door de gezinsspecialist uitgevoerd.

5.2 Doorgaande lijn naar het voortgezet onderwijs

De overstap van het basisonderwijs naar het voortgezet onderwijs (VO) is een belangrijk moment. Wanneer leerlingen met een extra ondersteuningsbehoefte deze stap maken, is goede begeleiding naar een passende vervolgopleiding nog belangrijker. Leerlingen van het speciaal onderwijs kunnen indien nodig doorstromen naar het voortgezet speciaal onderwijs (VSO). Ook in het voortgezet (speciaal) onderwijs kennen we onderwijsvormen met bijzondere mogelijkheden voor ondersteuning. Zo is het Leerweg Ondersteunend Onderwijs (LWOO) een optie voor leerlingen die het VMBO alleen met extra ondersteuning kunnen doorlopen. We gaan in gesprek met het VO of leerlingen die HAVO of VWO volgen ook van de mogelijkheden van LWOO gebruik kunnen maken. Deze mogelijkheid is er nu niet, terwijl er zeker leerlingen zijn die deze vorm van ondersteuning kunnen gebruiken.

Het Praktijkonderwijs (PrO) is een opleiding voor leerlingen waar het VMBO niet kan voorzien in de specifieke leer- en ondersteuningsbehoefte en waar leerlingen een sterke behoefte hebben aan praktijkleren.

Er is een afspraak op samenwerkingsverbandniveau tussen het primair en voortgezet onderwijs om te werken met een zogenaamde 'warme overdracht', een persoonlijke bespreking van een leerling tussen de basisschool en het voortgezet onderwijs. In aanvulling op deze warme overdracht gaan we een stap verder. We werken samen aan mogelijkheden om de ondersteuning aan leerlingen een doorgaande lijn te laten volgen. Hierbij wordt een arrangement dat tijdens de basisschool is gestart, ononderbroken voortgezet in het voortgezet onderwijs.

Voor de aanmelding bij het samenwerkingsverband voor het voortgezet onderwijs, het Steunpunt VO, is een eenduidige aanmeldingsprocedure gemaakt die de naadloze overgang ondersteunt. In het ondersteuningsplan van het Steunpunt VO is meer informatie beschikbaar.

5.3 Pilot overdracht PO-VO

In schooljaar 2012-2013 is op een zevental basisscholen, in samenwerking tussen ons samenwerkingsverband en het Steunpunt Onderwijs (het samenwerkingsverband VO), een pilot gestart ten behoeve van de overdracht van leerlingen met extra ondersteuningsbehoeften. Leerlingen in groep 7 worden na het maken van de entreetoets besproken met een medewerker van het samenwerkingsverband. Leerlingen met extra ondersteuningsbehoeften bij de overstap van basisonderwijs naar voortgezet onderwijs worden besproken in het ondersteuningsteam, aangevuld met een orthopedagoog of psycholoog vanuit het Steunpunt Onderwijs. Voor deze leerlingen stellen we een persoonlijk plan van aanpak op om hen optimaal te begeleiden naar het voortgezet onderwijs. Door terugkoppeling na verloop van tijd wordt bepaald hoe het plan en de begeleiding voor de leerling heeft uitgewerkt.



Update: De pilot heeft uitgewezen dat het erg belangrijk is dat we doorgaan met de ingeslagen weg. Met het Steunpunt Onderwijs hebben we de volgende afspraken gemaakt:

- De SWV'er laat zich informeren door de intern begeleiders over de kinderen die in groep 7 uitvallen op bepaalde onderdelen van een toets.
- In overleg met de SWV'er en met ondersteuning van Steunpunt wordt er een handlingsplan gemaakt.
- In groep 8 zal Steunpunt de zorg verder monitoren.
- SWV'ers sluiten aan bij de besprekingen van de IIn die de overstap naar het VO maken.
- De arrangementen die we in de basisschool hebben toegezegd worden overgenomen door Steunpunt Onderwijs.
- Als de scholen aangeven dat het in de basisschool nog wel mogelijk was gezien de onderwijsorganisatie daarvan, maar in het voortgezet onderwijs verwacht wordt dat er problemen komen, kan een arrangement voor het VO alsnog aangevraagd worden. In het VO wordt dit 'extra ondersteuning' genoemd.
- De warme overdracht wordt voortgezet.

6. Doelen, acties en resultaten 2014-2018

In dit ondersteuningsplan staan veel zaken beschreven die we de komende jaren met elkaar nog verder uitwerken of ontwikkelen.

In 2012 hebben we ons strategisch beleid geformuleerd. Hierin is de slag gemaakt om onze organisatie te richten op vier hoofddoelen die geheel in lijn liggen met het gedachtegoed van passend onderwijs en alle gevolgen die dit heeft voor het onderwijs en onze rol daarin. De hoofddoelen zijn:

1. Preventieve en persoonlijke ondersteuning

Doelstelling: Tijdige, adequate en gepaste leerlingenzorg op maat; school en kind nabij. Dit bereiken we door het werken met een vaste contactpersoon van het SWV die op de school aan het werk is. Het OT is een belangrijke plek van waaruit de contactpersoon van het samenwerkingsverband samenwerkt met school, leerling, ouders en de gezinsspecialist.

Update: De preventieve en persoonlijke ontwikkeling zijn we steeds meer gaan monitoren aan de hand van werkoverlegformulieren waarin diverse onderwerpen aan bod komen. We kijken of er op alle scholen ondersteuningsteams draaien en voor het SO/SBO de commissie van begeleiding. Ook heeft elk OT en CvB een SWV'er aan zijn tafel zitten. Ook de Zonnehof en Dagbehandeling 0-7 jaar betreft de SWV'er bij de leerlingen die naast behandeling ook onderwijs kunnen ontvangen of de overstap naar een lesplek kunnen maken met nog extra ondersteuning.

De SWV'er kan ondersteuning vragen bij deze belangrijke opdracht aan twee collega's. Eén collega heeft extra tijd om ondersteuning te bieden in het proces naar het OT en één collega monitort de ontwikkelingen in de samenwerking met de gezinsspecialist.

2. Professionalisering van leerkrachten en IB'ers

Doelstelling: Bijdragen aan het vergroten van de vakbekwaamheid van leerkrachten en IB'ers. Hierin spelen we een initiërende en faciliterende rol. We doen dit door het organiseren van bijeenkomsten, uitwisselingprogramma's tussen leerkrachten vanuit verschillende onderwijssoorten te organiseren en bij te dragen aan opleidings- en trainingskosten. Waar mogelijk sluiten we aan bij de professionaliseringsactiviteiten van scholen en schoolbesturen.

3. Netwerkorganisatie

Doelstelling: Spil in het netwerk van professionals en instellingen rondom leerlingenzorg. Daardoor is de juiste expertise op het juiste moment op de goede plek. We doen dit door samen te werken, deel te nemen in netwerken, werkgroepen en overleggen. Ook onze communicatie, onder andere via de website, valt onder dit speerpunt.

4. Wettelijke taken

Doelstelling: Voldoen aan onze maatschappelijke, wettelijke opdracht en daarover rekenschap kunnen afgeven. Hiertoe behoort onder andere de werkwijze rondom het behandelen en afgeven van toelaatbaarheidsverklaringen door de deskundigheidscommissie, het organiseren van onderwijsarrangementen in het regulier onderwijs en het

bieden van informatie aan ouders. Tot slot zijn er wettelijke bepalingen rondom de goedkeuring van dit ondersteuningsplan door de OPR.

Concretisering doelen

Deze hoofddoelen vormen de kapstok voor de vele, kleinere doelstellingen die we nastreven en alle acties die we uitvoeren om de gewenste effecten te bereiken. Daarom maken we ieder jaar een jaarplan waarin de vier speerpunten uitgewerkt worden in activiteiten en voorzien worden van een planning en evaluatiemoment.

In bijlage 12.8 is de uitwerking voor meerdere jaren opgenomen. Via onze website is het jaarplan in te zien. Uiteraard zijn beide documenten een levend iets; periodiek stellen we de acties bij of voltooiën we ze. Zoals in de inleiding al werd gemeld, actualiseren we jaarlijks het ondersteuningsplan. Het tijdpad bij de belangrijkste doelstellingen vanuit de speerpunten is weergegeven in bijlage 12.9. en verder uitgewerkt onder 9.3

7. Financiën

7.1 Begroting

Het samenwerkingsverband werkt met een jaarbegroting en een meerjarenraming. Deze zijn onderdeel van een met de toezichthouders overeengekomen cyclus van plannen, begroten en verantwoorden. Jaarlijks worden beide bijgesteld op grond van actualiteit en voortschrijdend inzicht. Inhoudelijk is de begroting geheel gekoppeld aan het beleid van het samenwerkingsverband (strategische doelen en de vertaling daarvan in acties en gewenste resultaten).

Update: Het SWV houdt een weerstandreserve aan om acute tegenvallers op te kunnen vangen en tijd "te kopen" om het beleid bij te stellen. Hier is nu extra aandacht voor omdat de begroting rondom de arrangementen niet in de pas loopt. Dit komt omdat er begroot moest worden op een nieuw onderwerp waarvoor we de rugzakken die er afgegeven waren in schooljaar 2012-201 (aantal 40) als uitgangspunt hebben genomen. In het nieuwe kalenderjaar kunnen we de begroting aanpassen op het eerste jaar van de afgegeven arrangementen.

Er vinden periodieke financiële softclose plaats, waarbij de directeur bestuurder op de hoogte wordt gebracht van de financiële stand van zaken. Het SWV laat zich hierbij ondersteunen door een externe controller. De directeur bestuurder rapporteert hierover aan de Raad van Toezicht. Wanneer dat nodig is, kunnen er acties ondernomen worden om het beleid en daarmee het uitgavenpatroon bij te stellen.

Aan het eind van ieder kalenderjaar wordt er een financieel jaarverslag opgesteld conform de richtlijnen van DUO/Cfi. In de, bij dit proces behorende, accountantscontrole wordt het actuele weerstandsvermogen getoetst aan de risicoanalyse en wordt er aan de accountant advies gevraagd betreffende het gewenste niveau. Dit leidt dan weer tot mogelijkheden voor bijstelling van het beleid.

7.2 Middelen arrangementen

Ten aanzien van het organiseren van extra ondersteuning in arrangementen, geldt ons volgende uitgangspunt: praktisch gezien stellen we middelen voor arrangementen beschikbaar (in de vorm van expertise, menskracht, faciliteiten en geld) om in te zetten voor die leerlingen die extra ondersteuning nodig hebben. Zoals gezegd kan dat wat ons betreft heel simpel en creatief. We kijken hierbij goed naar de verhouding tussen de inzet van middelen en de verwachte effecten voor de leerling en maken onze afwegingen in alle redelijkheid en in overleg. Zo voorkomen we dat arrangementen ontstaan die een onevenredige inzet van mensen en middelen vergen. Tot slot zijn er mogelijkheden, en onderzoeken we nieuwe mogelijkheden, tot cofinanciering met andere betrokken partners of vragen we de OT's en scholen dit te doen. Ook in het voortraject van een arrangement stelt het samenwerkingsverband expertise beschikbaar. Als blijkt dat de onderwijsbehoefte van de leerling onvoldoende in kaart gebracht kan worden en er onderzoek nodig is om het kind beter te begrijpen, zal het samenwerkingsverband een psychologisch-diagnostisch onderzoek uitvoeren.

Update: De monitoring vindt plaats in de evaluatie momenten die afgesproken zijn in de aanvraag van het arrangement. Dit is ook van belang om de kosten die gemoeid zijn met de

arrangementen te kunnen bewaken en tijdig te kunnen bijsturen indien nodig.

7.3 Overgangsregeling rugzakgelden

Scholen moeten zich voorbereiden op het eindigen van de rugzakfinanciering per 1 augustus 2014. Hen wordt gevraagd om in het schooljaar 2013-2014 in de ondersteuningsteams de onderwijsarrangementen te formuleren. Dit gebeurt met ondersteuning van de vaste contactpersoon van het samenwerkingsverband, desgewenst ondersteund door een andere collega uit het team. Indien nodig kunnen deskundigen uit het SBO en/of SO hierbij aansluiten. De regeling is als volgt vormgegeven:

- Tot en met 31-07-2014 krijgen de basisscholen het schooldeel van de bestaande rugzakken doorbetaald. Een rugzak is opgebouwd uit drie componenten: een schooldeel voor personele inzet, een schooldeel voor materiële instandhouding en een deel voor ambulante begeleiding vanuit het speciaal onderwijs.
- Met ingang van 01-08-2014 stopt de betaling van het schooldeel van de rugzakken en ontvangt het samenwerkingsverband een overgangsbekostiging gebaseerd op het aantal toegekende rugzakken d.d. 01-10-2013.
- Alle rugzakken zullen vanaf 01-08-2014 'onderwijsarrangement' genoemd worden.
- Kinderen van wie de indicatiestelling na 01-08-2014 afloopt en voor wie extra ondersteuning noodzakelijk blijft, kunnen via het ondersteuningsteam aangemeld worden voor een onderwijsarrangement.
- Het onderwijsarrangement wordt gebaseerd op de ervaringen die opgedaan zijn met de ondersteuning vanuit de rugzak en het werken in de klas.



- Ter ondersteuning van deze overgang worden met de directies en intern begeleiders van alle scholen die een rugzakfinanciering vanuit cluster 3 en/of 4 ontvangen, gesprekken gevoerd over de huidige inzet en het gewenste vervolg. Vervolgens

kunnen in de ondersteuningsteams de onderwijsarrangementen geformuleerd worden.

- Lukt het de basisschool ook met ondersteuning vanuit het samenwerkingsverband onvoldoende om uiterlijk in mei 2014 een goed passend onderwijsarrangement te formuleren, dan kan er een beroep gedaan worden op maximaal een schooljaar voortzetting van de bestaande rugzak. Met het samenwerkingsverband VO vindt in de maanden februari tot mei overleg plaats met de scholen, ambulante begeleiders en ouders. In dit overleg wordt besproken hoe de huidige rugzak in het voortgezet onderwijs omgezet kan worden tot een extra ondersteuning, als dat nog wenselijk is. Er zal extra aandacht zijn voor de leerlingen die in groep 8 geen extra ondersteuning nodig hebben (en dus geen rugzakje), maar voor wie dat in het voortgezet onderwijs

- Update: De aanvragen van de ondersteuningsarrangementen zijn aanvragen voor maatwerk ondersteuning. De gesprekken over de omzetting van de nu nog bestaande rugzakken vinden nu plaats en worden voor het einde van schooljaar 2014-2015 afgerond. Dan moeten ook de laatste rugzakken omgezet zijn naar een arrangement.

-

wel wenselijk is.

8. Ondersteuningsplanraad - OPR

Wettelijk gezien dient ieder samenwerkingsverband een ondersteuningsplanraad in te stellen. Deze OPR dient haar goedkeuring te geven aan het ondersteuningsplan. Daarnaast kan de OPR gevraagd en ongevraagd advies geven aan, of informatie inwinnen bij de directeur-bestuurder alsmede bij de raad van toezicht van het samenwerkingsverband. De OPR bestaat uit leerkrachten en ouders van ten minste één van de scholen binnen het samenwerkingsverband, zo gelijk mogelijk verdeeld tussen ouders en leerkrachten. De gewenste samenstelling van de OPR is gebaseerd op de wettelijke kaders medezeggenschap onderwijs (WMO).

In december 2013 is de OPR opgericht. In de statuten stelt de OPR zich ten doel openheid en onderling overleg in het samenwerkingsverband te bevorderen en ervoor te zorgen dat de plaatsing van leerlingen geborgd wordt. De OPR realiseert dit onder andere door de volgende werkzaamheden uit te voeren:

1. De OPR betreft zoveel mogelijk alle bij het samenwerkingsverband betrokkenen.
2. De OPR doet dit door middel van een nieuwsbrief (schriftelijk en digitaal) richting de medezeggenschapsraden, de directie en besturen.
3. De OPR kan het personeel en de ouders raadplegen.
4. De OPR kan jaarlijks met de organisaties van ouders en de vakorganisaties in de regio een informatief overleg houden.

De statuten en het huishoudelijk reglement zijn in januari 2014 vastgesteld en goedgekeurd.

Het concept ondersteuningsplan is eind januari 2014 aan de OPR aangeboden, zodat zij zich kon buigen over de inhoud van het plan en eventuele vragen kon stellen. Van deze mogelijkheid heeft de OPR ook gebruik gemaakt. Op 13 maart 2014 heeft de OPR tijdens haar vergadering, na een zorgvuldig doorlopen voortraject en een goede inhoudelijke discussie, ingestemd met dit ondersteuningsplan. De suggesties en opmerkingen vanuit het voortraject met de OPR zijn in dit voorliggende plan (met datum 2 april 2014) verwerkt.

De OPR heeft aangegeven het belangrijk te vinden om betrokken te blijven bij het beleid van het samenwerkingsverband en kennis te nemen van de vorderingen en inhoudelijke ontwikkelingen. Ze neemt hierin bij voorkeur de rol van sparring partner in. Een vraag waar we uiteraard positief gehoor aan zullen geven door regelmatig overleg- en informatiebijeenkomsten te organiseren.

Update: Het SWV heeft een op volle kracht draaiende OPR en een MR. De OPR en MR onderzoeken of zij samen vergaderingen kunnen beleggen. De directeur-bestuurder is aanwezig bij de vergaderingen van de OPR en heeft aparte overlegmomenten met de MR. Daarnaast professionaliseert de OPR en MR zich, o.a. door het volgen van een medezeggenschaps-training.

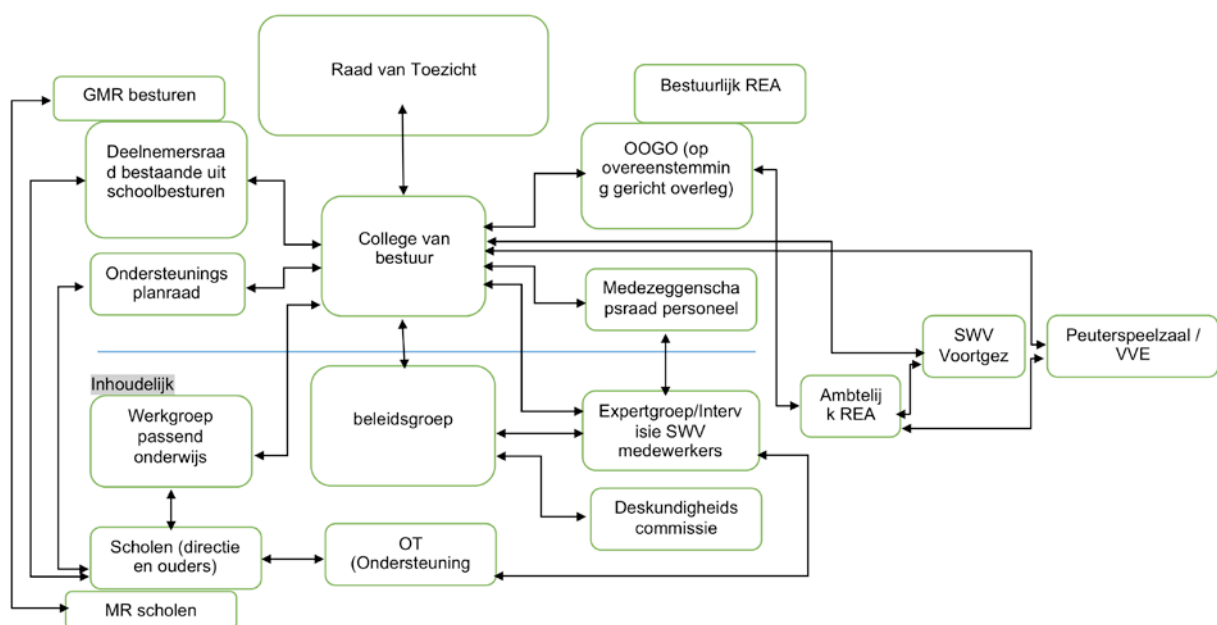
9. Organisatie

9.1 Bestuur en besturingsfilosofie

Het samenwerkingsverband wordt in stand gehouden door een nieuwe stichting. Het bevoegd gezag van de stichting wordt gevormd door een college van bestuur (CvB), bestaande uit één persoon: de directeur-bestuurder. De directeur-bestuurder is verantwoordelijk voor het dagelijks bestuur en wordt hierbij ondersteund door een stafbureau. De organisatie van het stafbureau en de werkzaamheden van het team zijn geheel in het beleid verweven. Dit is te zien in de bijlagen met uitgewerkte speerpunten. Alle werkzaamheden ten behoeve van de aangesloten scholen worden uitgevoerd door dit team van ongeveer 17 medewerkers, aan wie de directeur leiding geeft. Tot slot voert de directeur regelmatig overleg met de vertegenwoordigers van de 13 aangesloten schoolbesturen. Zij vormen samen de deelnemersraad, die een adviserende rol heeft. Het toezicht wordt uitgeoefend door de raad van toezicht (RvT), die bestaat uit een voorzitter en twee leden. De RvT is formeel werkgever van het CvB, dat voor enkele aspecten van het te voeren beleid goedkeuring van de RvT nodig heeft (o.a. op financieel gebied en ten aanzien van het aangaan van langjarige verplichtingen met aanzienlijke financiële consequenties). Het CvB legt op haar beurt verantwoording af aan de RvT. De deelnemersraad en de ondersteuningsplanraad (OPR) hebben instemmingsrecht op het ondersteuningsplan en een advies- en informatiefunctie richting de directeur-bestuurder (en vice versa). Bij besluitvorming baseren we ons in de diverse organen op het bereiken van consensus. Voor een uitgebreide toelichting op het besturingsmodel zijn de statuten verkrijgbaar bij het samenwerkingsverband.

9.2 Relatieschema

De organisatie van het samenwerkingsverband laat zich het beste visualiseren in een relatieschema, met de meest directe relaties daarin opgenomen. Externe partijen zoals gemeenten en jeugdhulppartners zijn voor de overzichtelijkheid niet opgenomen in dit schema.



9.3 Communicatie

De externe communicatie vormt, naast alle inhoudelijk beschreven taken, een belangrijk onderdeel van het werk van het samenwerkingsverband. Ouders, medezeggenschapsraden, leerkrachten, IB'ers en allerlei medewerkers van andere organisaties moeten weten waar we mee bezig zijn en waarvoor ze ons kunnen inschakelen. In de bijlagen met het activiteitenoverzicht, bij speerpunt 3 'netwerkorganisatie' en 4 'wettelijke taken', worden de meeste onderwerpen met betrekking tot communicatie uitgewerkt in concrete acties. Dit varieert van een nieuwsbrief tot de nieuwe website, die in het voorjaar van 2014 al 'live' zal gaan. Een aantal van onze communicatieactiviteiten lichten we in deze paragraaf toe:

1. Netwerkbijeenkomsten

We zetten een goede traditie voort door bijeenkomsten voor directeuren, IB'ers en leerkrachten te blijven organiseren. We doen dit in wisselende samenstelling met wisselende thema's. Uiteraard blijven ook de IB-netwerkbijeenkomsten doorgang vinden, waar we inzoomen op specifieke IB-aangelegenheden.

2. Bijeenkomsten voor leerkrachten met ouders

We richten een serie aansprekende bijeenkomsten in, waarbij we passend onderwijs 'de scholen in brengen'. We doen dat door voorbeelden uit onze praktijk te bespreken en specifiek aandacht te geven aan belangrijke onderwerpen die spelen, bijvoorbeeld gedragsproblematiek.

Update: Het SWV start het schooljaar met een bijeenkomst waar de IB'ers en directeuren welkom zijn waarin we de plannen uiteenzetten voor het komend schooljaar. Dit wordt gekoppeld aan een inspirerende werkvorm zoals het werktheater of ingeleid door een bevlogen spreker.

Er worden bijeenkomsten georganiseerd voor doelgroepen in het bijzonder en in gezamenlijkheid. Ook ouders hebben we hier steeds meer bij betrokken. Het SWV nodigt daar ook graag partners bij uit die een bijdrage kunnen leveren aan een betere samenwerking. Zo zijn diverse hulpverlenersorganisaties, ambtenaren van de drie gemeenten, het VO, de leerplicht en de GGZ welkom tijdens de IB netwerken.

De professionalisering bestaat uit kennis vergaren en delen met elkaar. We nodigen inspirerende partners uit om een lezing te houden met daaraan workshops gekoppeld. Verder bieden we het platform aan om de master SEN opleiding pedagogiek te volgen en er worden mensen bij het SWV uitgenodigd die hun sporen hebben verdiend als expert, zoals bijvoorbeeld gedragspecialisten (bijv. Anton Horeweg, schrijver van het boek *Gedragsproblemen in de klas*).

Daarnaast organiseert het SWV themabijeenkomsten waar ook ouders welkom bij zijn. Deze themabijeenkomsten zijn altijd gericht op de actualiteit en/of speerpunten van het SWV voor dat schooljaar. Thema's waar aan gedacht kan worden: doorgaande lijn voorschoolse- vroegschoolse, ouderbetrokkenheid, samenwerking met Auris.

Het SWV kiest er voor om van de bijeenkomsten die georganiseerd worden voor de

leerkrachten een cyclus te maken gedurende het hele jaar. Het thema wordt geïntroduceerd door een specialist. Daar vloeien een viertal verdiepingsbijeenkomsten uit voort voor leerkrachten om in de klas praktisch aan de slag te kunnen gaan.

Communicatie met de gezinsspecialisten:

Er worden twee maal per jaar bijeenkomsten met de gezinsspecialisten georganiseerd met als doel ervaringen te delen met elkaar en van elkaar te leren

3. Teambijeenkomsten op school

De contactpersonen van het samenwerkingsverband zullen desgewenst teambijeenkomsten bezoeken en zelf mede organiseren. Daarbij buigt het team zich over de thema's van passend onderwijs zoals: de basisondersteuning en extra ondersteuning, de terugkoppeling over de nieuwe werkwijze binnen de ondersteuningsteams, de nieuwe wijze van het toekennen van onderwijsarrangementen en de werkwijze rondom de toelaatbaarheidsverklaring. Andere onderwerpen kunnen op initiatief van het samenwerkingsverband of de school behandeld worden.

4. Communicatie met partners in de regio

Het samenwerkingsverband participeert in verschillende werkgroepen en stuurgroepen die samen met de gemeenten opgezet worden. Zo kunnen we ook de partners informeren over de ontwikkelingen rondom passend onderwijs en zorgen dat andere ontwikkelingen daarop aansluiten. In deze overlegvormen zitten we vaak aan tafel met vertegenwoordigers van jeugdhulpinstanties of andere relevante organisaties. Waar dat niet het geval is, initiëren we zelf het overleg met deze partners.

5. Communicatie - website en mobiel

We richten een heldere en toegankelijke website (www.onderwijsdatpast.info) in met alle nodige informatie voor ouders, leerkrachten en andere belanghebbenden. Relevante documenten zijn te downloaden of te raadplegen in onze kennisbank. De medewerkers van het samenwerkingsverband zijn in staat mobiel te werken en communiceren. Periodiek verzorgen we een (digitale) nieuwsbrief.

Zoals gezegd zijn dit enkele voorbeelden van onze communicatieactiviteiten. Meer informatie kunt u vinden in onze uitwerking van speerpunten in acties (zie bijlage 12.8).

10. Gemeenten, passend onderwijs en jeugdhulp

Het regionale karakter van onze ondersteuning aan leerlingen vereist een nauwe samenwerking met de gemeenten. Vandaar dat de Wet passend onderwijs vraagt dat we 'Op Overeenstemming Gericht Overleg' (OOGO) voeren met de gemeenten Schiedam, Vlaardingen en Maassluis. Dat geldt ten aanzien van dit ondersteuningsplan en het daarin opgenomen beleid, waarin de samenwerking met gemeenten een relevante factor is. De gemeenten in onze regio voeren al geruime tijd een Regionaal Educatieve Agenda (REA). Hierin worden afspraken gemaakt over onder andere de aanpak van onderwijsachterstanden, voor- en vroegschoolse educatie, de samenwerking tussen onderwijs en zorgpartners enzovoort. In veel ontwikkelingen trekken we al geruime tijd samen op. Een goed voorbeeld hiervan is het Centrum voor Jeugd en Gezin (CJG). Het CJG vormt een belangrijke brug tussen alle ketenpartners en maakt de verbinding tussen jeugdhulpverlening en het onderwijs sterker. Het samenwerkingsverband denkt mee en werkt mee in de ontwikkelingen rondom het CJG. Zo participeren we in de stuurgroep wijkteams en zitten we met hen aan tafel in de ambtelijke en bestuurlijke overleggen.

Maandelijks vindt op ambtelijk niveau overleg plaats met de beleidsmedewerkers van jeugd en onderwijs en de directeurs van de samenwerkingsverbanden primair en voortgezet onderwijs. Beleid wordt in dit overleg voorbereid en afgestemd. Drie keer per jaar vindt bestuurlijk overleg plaats met de wethouders van onderwijs en jeugd van de regio en de bestuurders van primair en voortgezet onderwijs. We kennen dit overleg in de regio als de Regionaal Educatieve Agenda (REA). Eenmaal per jaar zal het op overeenstemming gerichte overleg (OOGO) plaatsvinden. Hiertoe hebben gemeenten en schoolbesturen een overeenkomst OOGO ondertekend.

Het samenwerkingsverband en de colleges van de drie verschillende gemeenten overleggen in het OOGO, elk vanuit de eigen verantwoordelijkheid, in ieder geval met elkaar over de afstemming tussen het passend onderwijs en:

1. de jeugdzorg;
2. het leerlingenvervoer;
3. de leerplicht;
4. de onderwijshuisvesting.

Door het samenwerkingsverband en de gemeenten worden ook afspraken gemaakt over de thema's 'aansluiting onderwijs - arbeidsmarkt' en 'taalopbrengsten'. We lichten de onderwerpen hieronder kort toe.

10.1 Samenwerking met de jeugdzorg - voorlopersaanpak

Per 1 januari 2015 vallen alle vormen van jeugdhulp onder verantwoordelijkheid van de gemeenten. Deze stelselwijziging 'Zorg voor Jeugd', beter bekend als de transitie jeugdzorg, vormt een grote uitdaging voor de gemeenten in onze regio. Het gaat niet alleen om een overheveling van bestuurlijke en financiële verantwoordelijkheden, maar ook om een transformatie in de organisatie van de zorg en de werkwijze daarbij.

De gemeenten Schiedam, Vlaardingen en Maassluis hebben met de twee samenwerkingsverbanden (primair en voortgezet onderwijs) in 2012 besloten dat ze gezamenlijk vorm willen geven aan snelle toeleiding en integrale zorg voor kinderen in het licht van de genoemde stelselwijziging. Het streven is om 80% van de hulpvragen die op school worden gesignaleerd in de directe nabijheid van school en ouders te kunnen

oplossen. In het voorjaar van 2013 is daarom gestart met het onderzoek en de pilot 'voorlopersaanpak'.

Doelstellingen van de voorlopersaanpak:

- effectieve samenwerking zodat integrale leerlingenzorg ontstaat, met als uitgangspunt één kind, één gezin, één plan;
- 80% van de vragen wordt opgelost op het niveau van de schoolgebonden zorgteams;
- ouders zijn vroegtijdig betrokken;
- door meer uren te besteden in de lichte ondersteuning zijn minder uren voor zware ondersteuning nodig;
- escalatie van problemen in het onderwijs neemt af en hierdoor maken minder leerlingen gebruik van de scholen voor speciaal onderwijs;
- aparte indicatietrajecten zijn vervangen door multidisciplinaire arrangementen.

Onderzoeksvragen hierbij zijn:

- Hoe organiseren we de expertise van zorg en onderwijs zo dicht mogelijk bij school?
- Wat is de werkwijze en wat zijn voorwaarden voor integrale zorgtoewijzing?
- Hoe kan daarin recht worden gedaan aan stelselwijzigingen?
- Hoe om te gaan met 20% van de vraagstukken die niet op schoolniveau kunnen worden behandeld?

Gedurende de komende tijd kijken we naar de uitkomsten van het onderzoek en bespreken we deze daar waar nodig en wenselijk.

Relatie ondersteuningsteam - gezinsspecialist

Het ondersteuningsteam op de school is bij uitstek de plek waar vorm kan worden gegeven aan preventie, goede leerlingbegeleiding en aan veel van de doelstellingen uit de voorlopersaanpak.

Soms worden problemen van de leerling met name veroorzaakt door het feit dat draaglast en draagkracht in een gezin zijn verstoord. Dan behoort het tot de taak van de gezinsspecialist om hierover in gesprek te gaan met de ouders en hen naar passende ondersteuning toe te leiden. De gemeente komt hier om de hoek kijken: zij draagt financieel het grootste deel bij in het beschikbaar stellen van schoolmaatschappelijk werk. Het samenwerkingsverband betaalt het resterende deel. Daarnaast is de jeugdverpleegkundige van het CJG namens de gemeente actief in het ondersteuningsteam en heeft zij ook haar rol in de voorlopersaanpak. Hoe deze afspraken zich in de toekomst ontwikkelen, mede gezien de nieuwe rol van de gezinsspecialist, zal moeten blijken. Tot die tijd blijft de bestaande situatie van kracht.

Naast bovengenoemde zorg in en om de school die tot de basisondersteuning behoort, moeten ook afspraken worden gemaakt over de jeugdhulp in de scholen voor voortgezet speciaal onderwijs en de bovenschoolse voorziening. Ook over leerlingen die (tijdelijk) niet plaatsbaar zijn in het onderwijs, maar aangewezen zijn op behandeling in een zorginstelling, moeten afspraken worden gemaakt. Gedurende 2014 zal dit verder worden uitgewerkt en vastgelegd, zodat per 1 januari 2015 (transitie jeugdzorg) duidelijk is hoe de aansluiting onderwijs - jeugdzorg eruit gaat zien.

Update: De aanbevelingen vanuit de hierboven beschreven pilot hebben er toe geleid dat vanaf 1 januari 2015 de gezinsspecialist aan de tafel van het OT is aangeschoven.

Gezinsspecialist binnen de wet Passend Onderwijs

Vanaf 1 augustus 2014 is de wet Passend Onderwijs van kracht. Passend onderwijs legt een zorgplicht bij scholen. Dat betekent dat scholen verantwoordelijk zijn om alle leerlingen die extra ondersteuning nodig hebben een goede onderwijsplek te bieden. Daarvoor werken zowel reguliere als speciale scholen samen in regionale samenwerkingsverbanden. Zo ook in de regio Schiedam, Vlaardingen en Maassluis. De samenwerkingsverbanden leveren de onderwijsspecialisten op de scholen, waarmee de gezinsspecialist intensief samenwerkt. De komende tijd gaan we samen op zoek hoe we deze samenwerking inhoudelijk en praktisch specifiekere vorm gaan geven.

Gezinsspecialist in de wijk

De gezinsspecialist is een belangrijke partner in of naast het wijkteam. Als binnen het OT/CvB duidelijk is dat gezinsproblemen de ontwikkeling van het kind belemmeren en een langduriger gezinsgerichte aanpak nodig is, draagt de gezinsspecialist het gezin over aan de gezinsgeneralist in een wijkteam. Wanneer de veiligheid van het kind in gevaar is schaaft de gezinsspecialist de zorgcoördinatie op of schakelt 'Veilig Thuis' (AMK/SHG).

De gezinsspecialist maakt ook onderdeel uit van de ondersteuningsstructuur op de BAO/SBO en SO scholen en werkt daarin met de SWV'er, de intern begeleider, de leerkracht, de directie van de school en de ouders/leerling zelf.

In het voortraject overlegt de gezinsspecialist samen met de SWV'er en de IB'er of er bilaterale interventies plaatskunnen vinden of dat het OT/CvB nodig is.

De preventieve ondersteuning door de gezinsspecialist bestaat uit:

- collectieve interventies en laagdrempelig aanbod aan leerlingen, ouders, de leerkrachten of IB'ers/zorgcoördinatoren
- ondersteunen van leerlingen en ouders bij het versterken van hun eigen kracht en ze wijzen op mogelijke hulpbronnen in de omgeving

Met de (preventieve) ondersteuning door het OT/CvB willen we 80% van alle vragen oplossen op de school zelf. Voor de andere 20% van de problematiek arrangeren ze een passend aanbod van opvoed- en opgroei-ondersteuning, waarbij de gezinsspecialist de casusregie behoudt.

10.2 Leerlingenvervoer

In november 2013 is in opdracht van wethouders en bestuurders van het REA een werkgroep leerlingenvervoer ingesteld. Zij hebben de opdracht gekregen een advies op te stellen voor de gemeenten over de onderwerpen:

- aansluiting: leerlingenvervoer ↔ passend onderwijs;
- streven naar eenduidigheid in de uitvoering binnen de regio Nieuwe Waterweg Noord.

Hierbij staan onderstaande uitgangspunten centraal:

1. De partners (leerling, ouders, school, samenwerkingsverband en gemeenten) handelen vanuit een gedeelde verantwoordelijkheid.
2. De partners erkennen hun eigen primaire verantwoordelijkheid in het proces.
3. De leerling met de specifieke vervoersbehoefte staat centraal.

4. De ouders zijn primair verantwoordelijk voor het (doen) vervoeren van hun kind.
5. De samenwerkingsverbanden adviseren gevraagd en ongevraagd de gemeenten over leerlingenvervoer. Deze adviezen worden in samenhang met het onderwijsadvies bekeken.
6. De scholen adviseren direct de samenwerkingsverbanden en indirect de gemeenten.
7. In het advies wordt activering en stimulering van de leerling richting zelfstandigheid nadrukkelijk meegenomen (ontwikkelperspectief).
8. In het advies wordt de gezinssituatie van de leerling meegewogen en wordt geadviseerd over een eventueel ontwikkelperspectief voor de ouders.
9. De scholen houden rekening met efficiëntie van het leerlingenvervoer bij het bepalen van schooltijden, lestijden, wijzigingen en stages.
10. De gemeenten zorgen voor een transparante, tijdige en volledige communicatie naar de overige partners en ouders.
11. De gemeenten passen zo nodig het proces van leerlingenvervoer aan de behoefte aan.
12. Bij verschil van mening zal een onafhankelijk bureau advies uitbrengen aan de gemeente.

In 2014 zal een pilot worden uitgevoerd waarin vanuit bovenstaande uitgangspunten wordt gewerkt en het advies zal worden geformuleerd. Aansluitend hierop worden afspraken gemaakt met de gemeenten met betrekking tot leerlingenvervoer als onderdeel van passend onderwijs.

Update: De volgende onderdelen zijn aangepast op het niveau van werkafspraken:

Leerlingenvervoer

De afspraken die gemaakt zijn met de drie gemeenten voor de komende tijd zijn:

- De ouders en/of verzorgers van het kind zijn verantwoordelijk voor de (complete en tijdige) aanvraag voor leerling vervoer;
- School heeft een adviestaak rondom leerling vervoer, als onderdeel van de casusbespreking in het OT;
- School signaleert en acteert samen met ketenpartners op knelpunten in dit proces;
- Scholen werken met elkaar samen om de lestijden op elkaar af te stemmen, of houden een leerling iets langer op school zodat er geen individueel vervoer nodig is, tenzij er medische redenen voor zijn;
- Scholen geven de wijzigingen in schoolroosters tijdig aan de vervoerder door, zodat de vervoerstromen op een efficiënte manier kunnen worden gepland;
- Samenwerkingsverbanden PO en VO hebben in het proces van leerlingenvervoer de rol van verbinder/regisseur in advisering;
- In de samenwerkingsketen van leerlingenvervoer is de gemeente de eindschakel. Op basis van de beschikbare informatie toetst de gemeente de aanvraag aan de geldende verordening. Dit levert uiteindelijk de beschikking op voor het wel of niet toekennen van leerlingenvervoer.

10.3 Leerplicht en thuiszitters

Het handhaven van de leerplicht en het voorkomen van thuiszitters is een belangrijke doelstelling van passend onderwijs.

Het verzuim is vaak een signaal voor zaken die niet zo goed gaan. Dat kan interventies vragen op de verschillende domeinen waarin het kind zich beweegt, zoals school, vrije tijd en gezin. Op de allereerste plaats zal de ouder hierover geïnformeerd worden. Indien geen verbetering optreedt, zal ook de leerplichtambtenaar een ondersteunende rol spelen om de gewenste beweging bij ouders en kind te realiseren en daardoor het verzuim te verminderen. Indien nodig worden alle partners gevraagd in het OT mee te denken, waarbij de leerplichtambtenaar uitgenodigd kan worden. In het uiterste geval kan de leerplichtambtenaar een proces verbaal uitschrijven.

Organisatie leerplicht

In februari 2014 is het Regionale Bureau Leerplicht van start gegaan in Maassluis. De vorming van het Regionale Bureau Leerplicht Maassluis, Vlaardingen, Schiedam komt voort uit regionale samenwerking op het gebied van de handhaving van de leer-/kwalificatieplicht en het tegengaan van voortijdig schoolverlaten. Door de samenwerking in het Regionaal Bureau Leerplicht handelen de leerplichtambtenaren op een zelfde manier en kunnen zij ook in de andere gemeenten werken. Hierdoor wordt efficiënter en effectiever gehandeld. Bovendien is er sprake van een betere continuïteit door de vorming van één team van leerplichtambtenaren.

Thuiszitters

We lichten hier het onderwerp thuiszitters en het mogelijk van school verwijderen toe. Er zijn wettelijke regels voor het verwijderen en de manier waarop de school het kind en de ouders over de verwijdering informeert. Een basisschool mag een kind in bepaalde gevallen verwijderen. Dit houdt in dat het kind geen toegang meer heeft tot de school waar hij is ingeschreven. Dit gebeurt meestal als de school niet in staat is om een leerling de benodigde speciale zorg te bieden en het kind een andere onderwijsondersteuning nodig heeft. Of een leerling van school mag worden verwijderd, moet per geval worden beoordeeld. Er zijn dan al diverse gesprekken geweest, waar ook de leerplichtambtenaar bij betrokken is, om te voorkomen dat het daadwerkelijk tot een verwijdering moet komen. Een bestuur mag een leerling pas definitief verwijderen als er een andere school is gevonden of als de school aantoonbaar, gedurende acht weken, zonder succes naar een andere school heeft gezocht. De school is verplicht om de leerplichtambtenaar direct in te lichten over een besluit tot verwijdering. In het SWV hebben we afgesproken dat het SWV betrokken wordt bij die beslissing.

Het mag duidelijk zijn dat we thuiszitten met alle mogelijkheden die we hebben willen voorkomen. De werkwijze met de ondersteuningsteams beoogt te voorkomen dat een kind onverwachts thuis komt te zitten. Daarvoor is er immers een traject doorlopen van signaleren, acties ondernemen en evalueren. Het is van groot belang dat alle betrokkenen direct melden wanneer een leerling dreigt thuis te blijven.

Update: De afspraken met het regionaal leerplicht bureau zijn als volgt aangescherpt: We delen met elkaar de lijst waarop staat welke SWV'er gekoppeld is aan welke school en welke leerplichtambtenaar gekoppeld is aan een school. Zo kunnen we elkaar beter vinden; De leerplichtambtenaar kan geen vast kernpartner van het OT zijn, maar krijgt wel alle agenda's en notulen zodat ze aan kunnen sluiten indien nodig;

Het SWV krijgt het overzicht van de leerlingen die vrijgesteld zijn van onderwijs van leerplicht.
Leerplicht gaat zich buigen over welke preventieve functies zij voor onze scholen kan gaan spelen.
Het ontwikkelde stroomschema voor de zorgplicht aan thuiszitters en de rol van leerplicht hierin kunt u in bijlage 12.8 vinden.

10.4 Onderwijshuisvesting

Om ons aanbod in de regio geheel dekkend te krijgen, zullen er ook afspraken gemaakt worden tussen de samenwerkingsverbanden, de schoolbesturen en de drie gemeenten ten aanzien van de huisvesting. Er wordt altijd gestreefd naar een zo effectief en efficiënt mogelijke oplossing. Dat zal vooral op maat gebeuren zodat het kind op de juiste plek het juiste onderwijs kan ontvangen. Hierdoor kunnen er extra lokalen nodig zijn als voorziening van het samenwerkingsverband om aan bepaalde (groepen) leerlingen ondersteuning te kunnen bieden. Ook kunnen fysieke aanpassingen van gebouwen of terreinen noodzakelijk zijn.

Op dit moment is het de vraag of, en zo ja in welke mate, aanpassingen van schoolgebouwen nodig zijn. Gemeenten en samenwerkingsverbanden moeten voor het vinden van oplossingen binnen de vigerende wet- en regelgeving samen optrekken. De gemeenten willen daarvoor de systematiek van de integrale huisvestingsplanning (IHP = integraal huisvestingsplan) hanteren. Deze systematiek werkt tot op heden goed. In een IHP worden de huisvestingsknelpunten voor de langere termijn inzichtelijk gemaakt. De bevindingen worden gekoppeld aan een toekomstvisie en raming van de kosten. Hiermee ontstaat een gemeenschappelijke verantwoordelijkheid voor de uitvoering van het huisvestingsbeleid en de inzet van middelen. Het programma wordt uitgevoerd binnen de door de gemeenteraad vastgestelde financiële kaders en verdere verordeningen onderwijshuisvesting.

Ten aanzien van het primair onderwijs vinden voorts nog enkele wijzigingen plaats met betrekking tot het onderhoud en de aanpassingen van schoolgebouwen. Vanaf 1 januari 2015 wordt de verantwoordelijkheid voor het onderhoud en de aanpassingen aan schoolgebouwen overgedragen van de gemeenten naar de schoolbesturen. Dit betekent dat de middelen die nu nog via het gemeentefonds naar de gemeente gaan, per 1 januari 2015 naar de schoolbesturen gaan. Wanneer het gaat om nieuwbouw is in de bouwverordening het aanbrengen van een lift opgenomen.

10.5 Aansluiting onderwijs - arbeidsmarkt

Onderwijs, bedrijfsleven en gemeenten hebben met elkaar voor de periode 2014-2018 afspraken gemaakt om te komen tot een betere aansluiting tussen onderwijs en arbeidsmarkt. Met name de sector techniek krijgt hierin veel aandacht, omdat steeds minder jongeren kiezen voor een technische opleiding, terwijl de toekomstige vraag naar technisch personeel hoog zal blijven, met name in de regio (o.a. in de haven). Hiertoe is een stichting opgericht, de TechNetkring Nieuwe Waterweg Noord, die een uitvoerig plan van aanpak heeft gemaakt. Het plan is ook op het basisonderwijs gericht met een aantal doelen en activiteiten. Denk hierbij aan voorlichtingsbijeenkomsten (kinderen en ouders), schoolkeuze

en opleidingspromotie, de techniekweek, excursies, mini-stages, website, bibliotheekactie, enzovoort.

Het samenwerkingsverband staat geheel achter dit plan van aanpak en ziet dit als een geschikt middel om leerlingen op een goede onderwijsplek (en later arbeidsplek) te krijgen of te houden. Tevens kan een oriëntatie op techniek perspectief en motivatie bieden aan bepaalde (groepen) leerlingen die anders dreigen af te haken.

10.6 Taalopbrengsten

Tot slot is er in onze regio bij veel leerlingen in het primair en voortgezet onderwijs sprake van taalachterstand. Het samenwerkingsverband en de gemeenten onderschrijven de noodzaak om gezamenlijk te onderzoeken welke aanvullende maatregelen genomen kunnen worden om de taalopbrengsten in onze regio te verbeteren.

Ook voor dit thema is een werkgroep geformeerd met beide samenwerkingsverbanden (PO en VO) en vertegenwoordiging vanuit scholen en gemeenten. De werkgroep zal in 2014 de taalachterstand van leerlingen als prioriteit op de agenda zetten en het aangekondigde onderzoek en de verkenning naar passende maatregelen ten uitvoer brengen.

11. Contactgegevens en aangesloten besturen

Samenwerkingsverband Schiedam, Vlaardingen, Maassluis: Onderwijs dat past.
Piersonstraat 31
3119 RG Schiedam
010 - 27 36 007
e-mail: vragen@onderwijsdatpast.info
website: www.onderwijsdatpast.info

Aangesloten schoolbesturen

Naam

Regionaal verplicht:

- Stichting voor Interconfessioneel & Katholiek Onderwijs (SIKO)
- Stichting Islamitisch College (SIC)
- Stichting Monton
- Stichting Floreo (voorheen Katholiek Onderwijs Riviersteden (S.K.O.R.))
- Stichting Un1ek (voorheen Meervoud voor Christelijk Primair Onderwijs)
- Stichting Wijzer voor openbaar onderwijs in Vlaardingen en Maassluis
- Stichting Primo Schiedam
- Vereniging Gereformeerd Primair Onderwijs West Nederland (VGPO-WN)
- Stichting Interconfessioneel Onderwijs Vlaardingen (SIOV)
- Stichting ter bevordering van het Neutraal Bijzonder Onderwijs Vlaardingen (NBOV)

Vrijwillig:

- Stichting Horizon voor Jeugdzorg en Speciaal Onderwijs
- Stichting Bestuur Openbaar Onderwijs Rotterdam (BOOR)

Raad van Toezicht

Hans Sureveen (voorzitter)
Hilde Vogelzang
Wies Stallinga

College van Bestuur

Marianne van Kalmthout-Reijnen

12. Bijlagen

Vooralsnog zijn de volgende bijlagen opgenomen in dit ondersteuningsplan:

- 12.1 Uitgangspunten basisondersteuning landelijk
- 12.2 Model leerlingschets
- 12.3 Stroomschema ondersteuningsteam - arrangement
- 12.4 Model aanvraag onderwijsarrangement
- 12.5 Model adviesverslag ondersteuningsteam
- 12.6 Traject toelaatbaarheidsverklaring; criteria en aandachtspunten
- 12.7 Model toelaatbaarheidsverklaring
- 12.8 Stroomschema Zorgplicht thuiszitters
- 12.9 Hoofddoelen (speerpunten) en uitwerking in subdoelen en acties komende jaren
- 12.10 Tijdpad 2014-2018
- 12.11 Meerjarenbegroting 2014-2019 met toelichting
- 12.12 Het samenwerkingsverband in cijfers – *is komen te vervallen*
- 12.13 Afkortingenlijst

Daarnaast is veel aanvullende informatie beschikbaar via de website en het secretariaat van het samenwerkingsverband. Denk hierbij onder andere aan:

- Organisatie van het samenwerkingsverband en contactgegevens van de medewerkers
- Ondersteuningsprofielen van de scholen
- Informatie over procedures en werkwijzen rondom het ondersteuningsteam, toelaatbaarheidsverklaringen en arrangementen
- BIG-geregistreerde handelingen
- Digitale actuele versie van dit ondersteuningsplan
- Jaarplan actuele versie
- Verantwoordingsdocumenten (jaarverslag)

12.1 Referentiekader basisondersteuning landelijk

1. De school heeft een onderwijsondersteuningsprofiel dat deel uitmaakt van een dekkend regionaal onderwijs- en ondersteuningsaanbod.
2. De school krijgt ondersteuningsmiddelen op basis van een transparante toewijzingssystematiek.
3. De school biedt ouders/studenten toegang tot informatie en tot ondersteuning bij de toewijzing van onderwijsondersteuning (loketfunctie).
4. De school bewaakt de kwaliteit van het ondersteuningsprofiel en betreft ouders bij de beoordeling daarvan.
5. De school bewaakt dat medewerkers voldoen aan de professionele functie-eisen behorend bij het ondersteuningsprofiel.
6. De school beschikt over ondersteuning voor leraren en leerlingen bij specialistische (ortho)pedagogische, (ortho)didactische en psychosociale problemen.
7. De school waarborgt voor al haar leerlingen een effectieve overdracht van en naar een andere school of sector.
8. De school heeft de medezeggenschap over het ondersteuningsprofiel en de ondersteuningsmiddelen conform WMS geregeld.
9. De school legt (achteraf) verantwoording af over de besteding van de toegekende ondersteuningsmiddelen en de behaalde resultaten.
10. De school heeft een klachtenregeling en is daarnaast aangesloten bij de geschillencommissie Zorgplicht Passend onderwijs.

Bron: werkdocument referentiekader, sectorraden PO en VO, 2010.

Maak een afspraak met de intern begeleider als alle vakken informatie geven en jouw acties ingevuld staan met de opbrengsten. Dat is namelijk de reden om het gesprek aan te vragen!

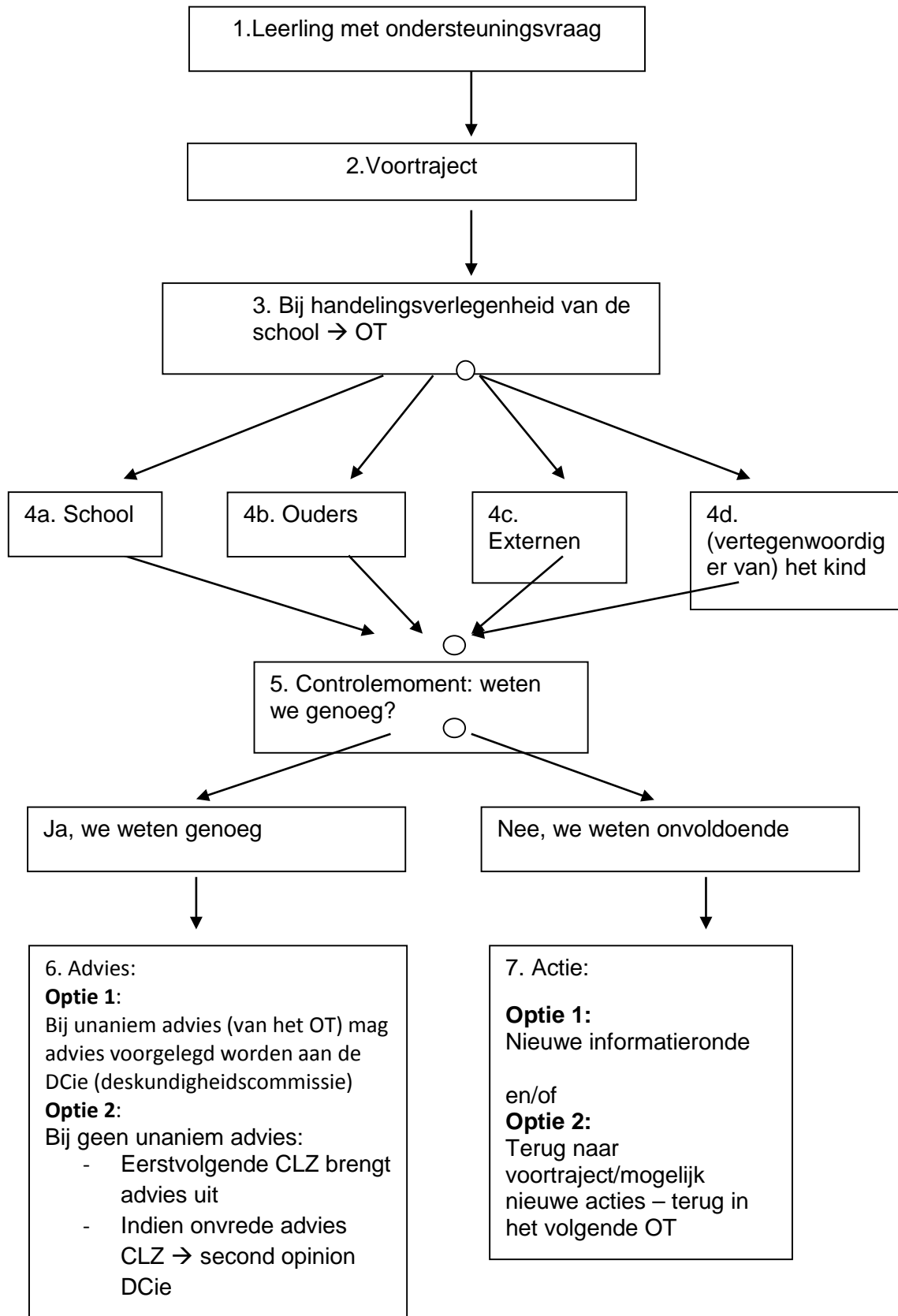
Actiepunten (ingevuld door als eerste- de leerkracht: *alles wat je voor dit kind buiten de basiszorg doet*, vervolgens de IBer in het overleg met de leerkracht, als derde daarna in het vooroverleg en ten slotte het OT)

Leerling:

Datum afspraak	Actie + beargumentering	Wie	Termijn	Opbrengst (bij evaluatie in te vullen)

12.3 Stroomschema route ondersteuningsteam - arrangement

Stroomschema Route Ondersteuningsteam (OT) → advies: BAO – SBO – SO - arrangementen



Toelichting op het stroomschema route OT

1- Route om in het ondersteuningsteam over te gaan tot een passend onderwijsadvies van een leerling.

2- Voortraject met de genomen stappen moet in orde zijn.

Dan moet de school al in de voorbereiding voor het OT een beeld hebben of het mogelijk is in het OT tot een gezamenlijk advies te kunnen komen.

3- HV die besproken wordt in het OT ten behoeve van een onderwijsadvies is HV **van de school** geworden en niet alleen van de leerkracht op dat moment. Is dat wel het geval, dan kan de school het kind + zorgvraag natuurlijk wel inbrengen in het OT, maar niet direct met de bedoeling van bijvoorbeeld een onderwijsadvies richting SBO, maar met andere acties (wat nog te doen binnen het schoolgebeuren, onderzoek ten behoeve van de afstemming, actie CJG enz).

4a-Toelichting: School moet HV kunnen toelichten, d.w.z. onderwijsbehoefte van het kind afzetten tegen de ondersteuningsbehoefte van de school.

Verantwoording: School moet maatregelen en effecten kunnen toelichten, middels HP's / OP. Recente didactische gegevens van te voeren leveren aan de deelnemers van het OT.

4b- Ouders geven toelichting/aanvulling op de vragen die er liggen voor het OT. Zijn zij goed meegenomen in alle acties van het voortraject en is er overeenstemming in het delen van de zorg van de school? *Dat moet al zichtbaar worden tijdens het vooroverleg voorafgaand aan het OT.*

4c- Aanvullingen: Hebben de anderen leden van het OT aanvullende informatie en of vragen/opmerkingen?

4d- Wat vertelt het kind?: Vertegenwoordiger van het kind op school doet kort verslag hiervan.

5- Controle: Weten we met elkaar genoeg? Kan er overgegaan worden tot advies? Dat moet vastgelegd worden!

6-Het advies aangeven op de aanvraag toelaatbaarheidsverklaring(voorzien van de nodige handtekeningen) kan slechts meegeven worden aan de SWVer van de school om het voor te leggen aan de deskundigheidscommissie als er sprake is van een **unaniem** gedragen/gegeven advies. Is dit niet het geval, dan kan de SWVer van de school wel zoals gebruikelijk voorstellen advies te gaan vragen aan de CLZ en dan de uitkomst ervan voor te leggen aan school en ouders . Bij het bespreken ervan kunnen andere leden van het OT uitgenodigd worden, als dat zinvol geacht wordt. Blijft er onenigheid aangaande het advies (bijvoorbeeld er wordt SBO geadviseerd en ouders zijn/de school is het er niet mee eens) dan zou de DCie = deskundigheidscommissie) het advies kunnen checken middels een second opinion. Document middels eindverslag opgesteld door de school samen met de SWVer.

7- Acties als bij de controle blijkt dat er niet tot advies overgegaan kan worden: Nieuwe vraagronde en/of 5 minuten pauze inlassen(zie nr.5) en/of: terug naar het voortraject of/en acties andere leden van het OT.

12.4 Model Aanvraag onderwijsarrangement

Naam School:

Adres:

Naam IB'er:

Naam leerkracht:

Naam ouder(s)/verzorger(s):

Adres:

Aanvraag onderwijsarrangement voor:

Naam leerling/groep:

Geb.datum:

Groepsverloop:

Datum bespreking OT:

Het OT verwacht dat een onderwijsarrangement noodzakelijk is tot en met groep 8 (keuze markeren) :

nog onduidelijk	nee	ja
-----------------	-----	----

<i>Onderwijsbehoefte van deze leerling</i>	
--	--

<i>Ondersteuningsbehoefte van de leerkracht(en)</i>	
---	--

<i>Welke inzet heeft school reeds gepleegd?</i>	Hier invullen of bijlage met geëvalueerd OPP/handelsplan
---	--

--	--

<i>Wat voor soort ondersteuning zou wenselijk zijn?</i>	Aanvullende vraag: wat zijn jullie verwachtingen van deze hulp?
---	---

<i>Gestelde doelen voor kind en school (met behulp van de gewenste ondersteuning)</i>	<p>Korte – en lange termijn doelen voor het kind:</p> <ul style="list-style-type: none"> - - - <p>Korte – en lange termijn doelen voor de leerkracht/school:</p> <ul style="list-style-type: none"> - - - <p>Welk tijdspad wordt aan de doelen gekoppeld?:</p> <ul style="list-style-type: none"> - - -
---	--

<i>Door wie/wat kan deze ondersteuning geboden worden binnen de basisondersteuning en extra ondersteuning?</i>	<p>Basisondersteuning:</p> <p>Extra ondersteuning:</p>
--	---

<i>Welke helpende en belemmerende factoren (kind, thuissituatie, school, overige omgeving) hebben invloed op dit arrangement?</i>	<p>Welke helpende factoren hebben invloed op het onderwijsarrangement en op welke wijze worden deze ingezet en/of uitgebreid ten gunste van de ontwikkeling van het kind en de school?</p> <ul style="list-style-type: none"> - - -
---	---

	<p>Welke belemmerende factoren hebben invloed op dit onderwijsarrangement en op welke wijze wordt gewerkt aan het verminderen en/of verhelpen van de belemmering (en)?</p> <ul style="list-style-type: none"> - - - <p>Welke beperkingen hebben invloed op het onderwijsarrangement?</p> <ul style="list-style-type: none"> - - -
--	---

<p><i>Hoe ziet de inzet van het arrangement er in de praktijk uit? Hoe wordt het uitgevoerd?</i></p>	
--	--

<p><i>Taakverdeling van alle betrokkenen</i></p> <p><i>(wie is voor wat verantwoordelijk)?</i></p>	
--	--

<p><i>Op welke wijze worden nieuwe kennis en vaardigheden voortkomend uit het arrangement ook door andere collega's eigen gemaakt (borging binnen het team)?</i></p>	
--	--

<p><i>Tijdsplanning</i></p>	<p>Startdatum arrangement: Einddatum arrangement:</p> <p><u>Geplande tussenevaluatie (s)</u></p> <ul style="list-style-type: none"> - Datum: - Met wie: <p><u>Geplande eindevaluatie</u></p> <ul style="list-style-type: none"> - Wanneer: - Met wie:
-----------------------------	---

--	--

<p><i>Financiën</i></p> <p><i>(totaalkosten gespecificeerd in aantal uren, uurtarief en aan te schaffen materiaal)</i></p>	
--	--

<p>Tussenevaluatie</p> <p>(wat heeft de extra ondersteuning opgeleverd, welke doelen zijn behaald en op welke wijze dient het arrangement voortgezet te worden)</p>	<p><u>Tussenevaluatie 1:</u></p> <ul style="list-style-type: none"> - Datum: - Aanwezigen: - Bevindingen: <p><u>Tussenevaluatie 2:</u></p> <ul style="list-style-type: none"> - Datum: - Aanwezigen: - Bevindingen: <p>(Afhankelijk van het arrangement kan het aantal noodzakelijk evaluaties wisselen. Indien meerdere evaluaties hebben plaatsgevonden kunnen die worden toegevoegd)</p>			
<p>Eindevaluatie</p> <p>(wat heeft de extra ondersteuning opgeleverd, welke doelen zijn behaald en op welke wijze dient het arrangement voortgezet te worden)</p>	<p><u>Eindevaluatie:</u></p> <ul style="list-style-type: none"> - Datum: - Aanwezigen: - Bevindingen: <p>Op welke wijze dient het arrangement voortgezet te worden (keuze markeren)?</p> <table border="1" style="width: 100%; text-align: center;"> <tr> <td style="width: 33%;">Beëindigen</td> <td style="width: 33%;">Aangepast*</td> <td style="width: 33%;">Hetzelfde</td> </tr> </table> <p>*Bij aanpassing van het arrangement kan doorgedaan worden met het verder invullen van het formulier.</p>	Beëindigen	Aangepast*	Hetzelfde
Beëindigen	Aangepast*	Hetzelfde		

Voortzetting aangepast onderwijsarrangement

Samenwerkingsverband Onderwijs Dat Past

<p><i>Hoe ziet de inzet van het arrangement er in de praktijk uit? Hoe wordt het uitgevoerd?</i></p>	
<p><i>Taakverdeling van alle betrokkenen (wie is voor wat verantwoordelijk)?</i></p>	
<p><i>Op welke wijze worden nieuwe kennis en vaardigheden voortkomend uit het arrangement ook door andere collega's eigen gemaakt (borging binnen het team)?</i></p>	
<p><i>Tijdsplanning</i></p>	<p>Startdatum arrangement: Einddatum arrangement:</p> <p><u>Geplande tussenevaluatie (s)</u></p> <ul style="list-style-type: none">- Datum:- Met wie: <p><u>Geplande eindevaluatie</u></p> <ul style="list-style-type: none">- Wanneer:- Met wie:
<p><i>Financiën (totaalkosten gespecificeerd in aantal uren en uurtarief)</i></p>	

<p>Tussenevaluatie</p> <p>(wat heeft de extra ondersteuning opgeleverd, welke doelen zijn behaald en op welke wijze dient het arrangement voortgezet te worden)</p>	<p><u>Tussenevaluatie 1:</u></p> <ul style="list-style-type: none"> - Datum: - Aanwezigen: - Bevindingen: <p><u>Tussenevaluatie 2:</u></p> <ul style="list-style-type: none"> - Datum: - Aanwezigen: - Bevindingen: <p>(Afhankelijk van het arrangement kan het aantal noodzakelijk evaluaties wisselen. Indien meerdere evaluaties hebben plaatsgevonden kunnen die worden toegevoegd)</p>			
<p>Eindevaluatie</p> <p>(wat heeft de extra ondersteuning opgeleverd, welke doelen zijn behaald en op welke wijze dient het arrangement voortgezet te worden)</p>	<p><u>Eindevaluatie:</u></p> <ul style="list-style-type: none"> - Datum: - Aanwezigen: - Bevindingen: <p>Op welke wijze dient het arrangement voortgezet te worden (keuze markeren)?</p> <table border="1" data-bbox="497 1258 1404 1323"> <tr> <td style="text-align: center;">Beëindigen</td> <td style="text-align: center;">Aangepast*</td> <td style="text-align: center;">Hetzelfde</td> </tr> </table> <p>*Bij aanpassing van het arrangement kan het formulierdeel 'voortzetting aangepast onderwijsarrangement' gekopieerd worden en onder aan het document toegevoegd worden.</p>	Beëindigen	Aangepast*	Hetzelfde
Beëindigen	Aangepast*	Hetzelfde		

12.5 Model adviesverslag ondersteuningsteam

SWV PO2807

Achternaam		
Voornamen		
Geboortedatum		
BSN		
Geslacht		
Adres leerling		
Naam ouder(s)/verzorger(s)		
Telefoonnummer(s) ouder(s)/verzorger(s)		Geheim: ja/ nee *
Gezinssituatie		
School		
Groepsverloop		
Brinnummer vestiging		
Datum advies OT		

Wat is de kern van het aanbod dat van de speciale onderwijslesplek gevraagd wordt?

Het aanbod van het SBO / SO (<i>specificeren</i>) met specifieke aandacht voor

Wat zijn de onderwijs – en ondersteuningsbehoeften van de leerling?

Didactische ontwikkeling:	
Gedragsontwikkeling:	

Socialaal emotionele ontwikkeling:	
------------------------------------	--

Toe te voegen indien van belang voor dit advies: spraak/taalontwikkeling, motorische ontwikkeling, lichamelijke ontwikkeling, medische informatie, etc.

Beschrijf kort: het begeleidingsproces op de basisschool, de betrokken expertise en de overwegingen van het OT gericht op het advies.

--

Wordt leerlingenvervoer geadviseerd vanuit het ondersteuningsteam?

Nee

Ja. Voor de periode van tot omdat.....

SWV medewerker:

SWV gedragswetenschapper :

(Betrokken persoon selecteren:)

mw. drs. C.W. Werners, NVO orthopedagoog Generalist

mw. drs. M.D. K uchler, NVO orthopedagoog BR diagnostiek

dhr. A. Martha, MSc., Kinder- en jeugdpsycholoog BAPD NIP

12.6 Traject toelaatbaarheidsverklaring: criteria & aandachtspunten

1. Voortraject → Ontwikkelingsperspectief in de vorm van bijvoorbeeld de leerlingschets (model zie bijlage 12.2).
2. Aandachtspunten en criteria ontwikkelingsperspectief (indien van toepassing):
 - didactische ontwikkeling/gegevens
 - cognitieve ontwikkeling
 - taalontwikkeling/communicatieve redzaamheid
 - leerrendement
 - tussendoelen en uitstroomverwachting
 - pedagogische doelen
 - sociaal-emotionele ontwikkeling
 - werkhouding
 - medische ontwikkeling
 - stimulerende/beschermende en belemmerende factoren (denk ook aan interesses van het kind, relatie medeleerlingen en leerkrachten, talenten)
 - onderwijsbehoeften
 - maatregelen en effecten
 - thuissituatie
 - acties van betrokkenen
 - didactische en pedagogische vaardigheden van de leerkracht
 - ondersteuningsbehoefte van de leerkracht en de school
 - onderwijssituatie (drukke klas, leerkrachtwisseling)
 - informatie vanuit het OT

Daarnaast kan informatie nodig zijn vanuit:

- observatie
- overleg met betrokkenen anders dan vanuit het OT

→ Hieruit blijkt de onderwijsbehoefte van het kind.

3. In het OT bespreken: de match tussen onderwijsbehoeften + mogelijkheden van de onderwijsplek.
 - SO-expertise/SBO wordt hierbij ingeschakeld.
 - Keuze voor arrangement of plaatsing wordt bepaald.

Vervolg 'traject toelaatbaarheidsverklaring'

4. Toelaatbaarheidsverklaring schrijven vanuit OT en deze aan deskundigheidscommissie voorleggen.

Mogelijk aanvullende bijlagen in dossier/ traject:

- Anoniem verslag ten behoeve van de toelaatbaarheidsverklaring, ingevuld door het OT.
- Leerlingenschets (of alternatief, bijvoorbeeld 'groeidocument') aangevuld met toelichting per onderwerp.

5. Reflectie op traject

Vraagstelling: hebben we iets over het hoofd gezien of moet er iets af in de procedure, de verslaglegging of de toelaatbaarheidsverklaring?

12.7 Model toelaatbaarheidsverklaring

SWV PO2807

Toelaatbaarheid tot een speciale onderwijslesplek

De deskundigheidscommissie van het Samenwerkingsverband Schiedam, Vlaardingen, Maassluis, Onderwijs dat past, SWV PO2807, heeft het advies van uw ondersteuningsteam gelezen betreffende de aanvraag van een Toelaatbaarheidsverklaring voor:

Achternaam leerling	
Voornamen	
Geboortedatum	
BSN	
Geslacht	
Adres leerling	
Aanvragende school	
Brinnummer vestiging	

De speciale onderwijsplek wordt toegekend op basis van het adviesverslag.

Schoolsoort	
Bekostigingscategorie	
Datum ingang toelaatbaarheid	
Datum einde toelaatbaarheid	
Datum afgifte	
Afgegeven door	SWV PO2807
Beschikingsnummer	PO2807-2014-0000.
Evaluatiemomenten	

Hoogachtend,

Dhr. T. M. Kats, voorzitter

Dhr. L. Witkamp

Mw. drs. C.W. Werners
NVO orthopedagoog Generalist

Mw. drs. M.D. Küchler
NVO orthopedagoog BR Diagnostiek

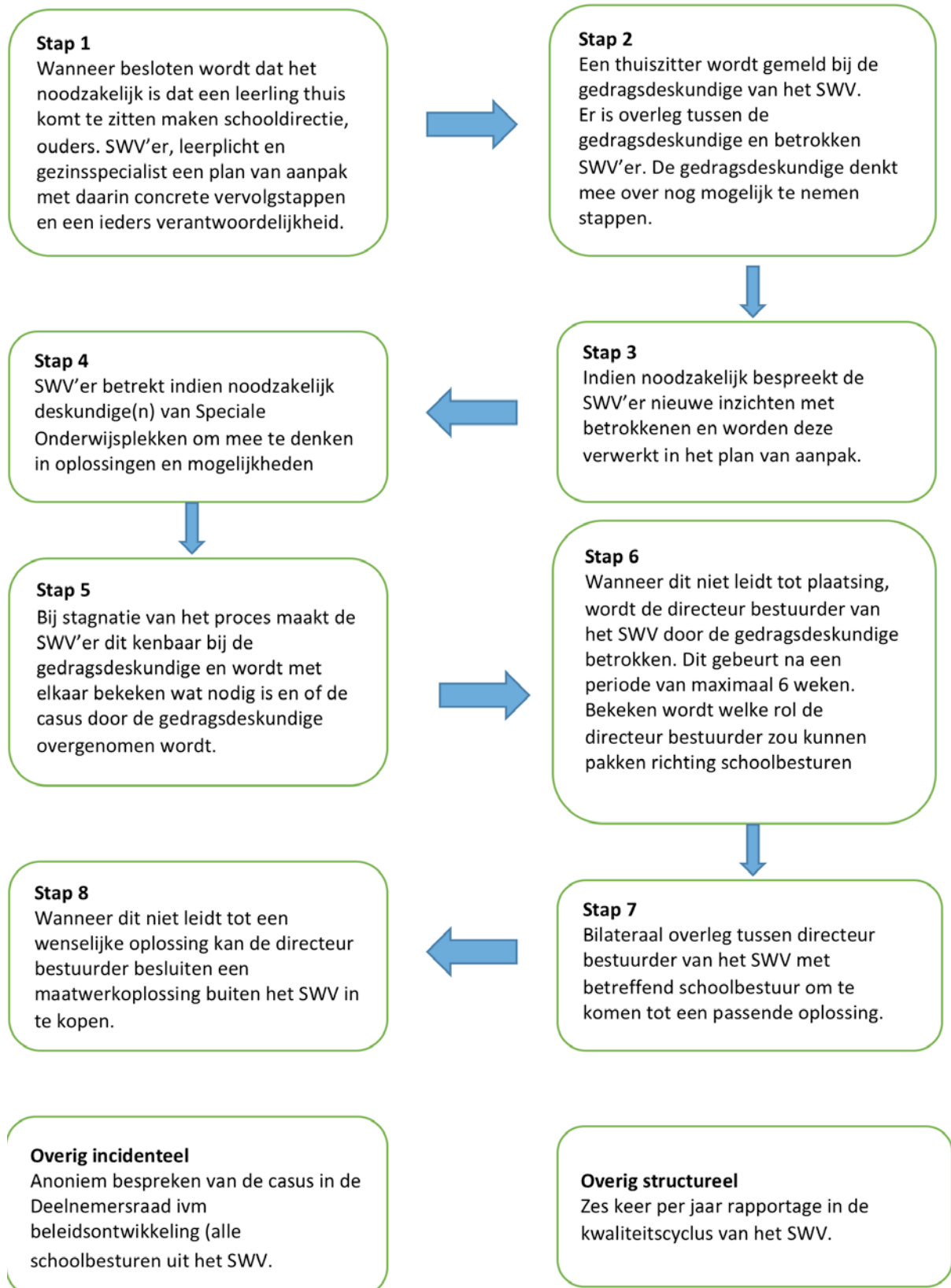
Kopie naar ouder(s)/verzorger(s), Ondersteuningsteam, school waar de leerling wordt ingeschreven..

Schoolbesturen en/of ouder(s)/verzorger(s) die het niet eens zijn met een Toelaatbaarheidsverklaring voor het Speciaal (Basis) Onderwijs kunnen bezwaar aantekenen tegen voornoemd besluit bij de Deskundigheidscommissie, p/a SWV Schiedam, Vlaardingen, Maassluis, Onderwijs dat past, Piersonstraat 31, 3119 RG Schiedam. Het bezwaarschrift moet een motivering bevatten waarom u het niet eens bent met de beslissing.

12.8 Stroomschema zorgplicht thuiszitters

Onderstaand de afgesproken werkwijze rondom thuiszitters.

Stroomschema Zorgplicht Thuiszitters



12.9 Hoofddoelen/speerpunten uitwerking in subdoelen en acties

1. Preventieve en persoonlijke ondersteuning
2. Professionalisering van leerkrachten en IB'ers
3. Netwerkorganisatie
4. Wettelijke taken

Speerpunt 1: Preventieve en persoonlijke ondersteuning

Doelstelling: Tijdige, adequate en gepaste leerlingenzorg op maat. School en kind nabij. Dit bereiken we door het werken met een vaste contactpersoon van het SWV die op de school aan het werk is.				
Onderdeel	Activiteiten	Gewenste effecten	Wijze van meten / monitoren	Vertaling naar middelen/mensen
1a. SWV-er op school (= contactpersoon samenwerkingsverband)	Op alle scholen is een medewerker van het SWV actief. Deze wordt de contactpersoon samenwerkingsverband genoemd.	Ondersteuningsprofielen worden een levend document. We werken steeds preventiever. Het netwerk rondom het kind wordt verstevigd. Ouders zijn vroegtijdig bij de ontwikkeling van hun kind betrokken.	Halfjaarlijks wordt er geëvalueerd met betrokkenen. Schriftelijke evaluaties vinden plaats met de scholen. Directeur voert persoonlijke gesprekken met belanghebbenden.	Inzet 8,2 fte per jaar
1b. Werken vanuit de ondersteuningsteams op de scholen (OT's)	Advisering en verwijzing vindt plaats op school vanuit het ondersteuningsteam. Inzet van externe expertise op grond van een specifieke vraag vanuit de scholen of op instigatie van het SWV. Werken met arrangementen.	Leerlingen worden zoveel mogelijk in het regulier onderwijs geholpen en gehouden. Het ondersteuningsteam heeft korte lijnen en daardoor snelle doeltreffende resultaten.	De werkwijze wordt geëvalueerd met betrokkenen en doorgezet op alle scholen in het SWV. Verdergaande	Inzet coördinatie 0,5 fte per jaar

	<p>Opstellen mandaat, trajectbeschrijving en toelaatbaarheidsprocedure van het OT.</p> <p>Doorzetten van de 1-loketfunctie van het SWV. Het 1-loket brengt alle nodige partijen en expertise bij elkaar, nodig voor het regelen van een goede onderwijsplek voor de leerling.</p> <p>Vanaf 2016-2017 komt er meer financiële armslag door de verevening. Dit wordt nader ingevuld door beleidskeuzes.</p>	<p>Het OT kan direct naar SBO en SO verwijzen. Is nu nog in pilotfase!</p> <p>Samenwerking tussen school en externe expertise waar de leerkracht en leerling optimaal kunnen profiteren.</p> <p>Het 1-loket is er voor de schooloverstijgende zaken.</p>	<p>professionalisering vindt plaats door zorgvuldig te monitoren of kwaliteit voldoet.</p> <p>Hierbij kijken we ook naar de samenstelling van het OT. In de voorlopersaanpak kijken we of het mogelijk is om met 1 gezinsspecialist te werken die CJG en maatschappelijk werk 'verenigt.'</p>	
1c. Doorgaande leerlijn Voortgezet Onderwijs	<p>Organiseren warme overdracht Pilot groep 7 en 8 leerkrachten</p> <p>Digitale overdracht</p> <p>Coördinatie door SWV-er en betrokkenheid Steunpunt VO</p>	Betere aansluiting PO-VO		inzet 0,1 fte per jaar
1d. Verwijzing, plaatsings- en terugplaatsingsbeleid	<p>Met werkgroep Passend Onderwijs uitgangspunten voor nieuwe verwijzingsvorm (vanuit OT) opstellen.</p> <p>Plaatsingsbeleid vormgeven, inclusief wachtlijstpreventie</p> <p>Terugplaatsingsbeleid actief vormgeven vanuit SBO en SO</p>	<p>Terugplaatsingsbeleid zal resulteren in een grotere terugstroom van leerlingen uit speciale lesplekken terug naar reguliere scholen.</p>		

Speerpunt 2: Professionalisering van leerkrachten en IB'ers

Doelstelling: Bijdragen aan het vergroten van de vakbekwaamheid van leerkrachten en IB'ers. Hierin een initiërende en faciliterende rol spelen.				
Onderdeel	Activiteiten	Gewenste effecten	Wijze van meten / monitoren	Mensen/middelen
2a. Leren van elkaar; organisatie thema- bijeenkomsten	Organiseren van conferenties en het in- en aanbrengen van inhoudelijke thema's.	Kennisniveau alle medewerkers binnen het SWV verhogen. Collectieve werkwijze bereiken rondom passend onderwijs.	Onderdeel jaarlijkse evaluatie	Begroting: opleidings- en nascholingskosten
2b. Scholing	<p>Bijdrage leveren van de kosten van training en opleiding in overleg tussen school(bestuur) en SWV.</p> <p>Zelf uitvoeren van professionaliseringsbijeenkomsten (bv. communicatie, ouderbetrokkenheid,..).</p> <p>Streven en ontwikkelen samenwerking leerkrachten regulier en speciaal (basis)onderwijs aan elkaar d.m.v. uitwisseling, stages, casusbesprekingen enz.. Ook de samenwerking met docenten VO of leidsters KDV biedt mogelijkheden (bv. inzet gedetacheerd personeel).</p>	<p>HGW is in het SWV een goed doorgevoerde werkwijze, waarin de kwaliteit en effectiviteit van de zorg op de scholen is toegenomen.</p> <p>Creëren van meer mogelijkheden tot ondersteuning van een leerling met specialistische zorg in een reguliere basisschool. Beter aansluiten bij de doorgaande lijn tussen de verschillende soorten opvang en/of onderwijs.</p>	Jaarlijkse evaluatie met zowel trainingsbureau als de deelnemers.	<p>Scholingsbudget in overleg Beschikbare subsidies (passend onderwijs).</p> <p>NB: T.b.v. risico-analyse: bij oplopende kosten, bv. financiering lesplaatsen kan het budget gelimiteerd of verhoudingsgewijs aangepast worden.</p>

Speerpunt 3: Netwerkorganisatie

Doelstelling: Spil in het netwerk van professionals en instellingen rondom leerlingenzorg. Daardoor de juiste expertise op het juiste moment op de goede plek.				
Onderdeel	Activiteiten	Gewenste effecten	Wijze van meten / monitoren	Mensen/middelen
3a. Faciliteren van netwerkbijeenkomsten van IB'ers en directeuren	IB-netwerken faciliteren Inhoudelijke thema's en ontwikkelingen bespreken.	Kennisniveau van IB'ers en directeuren verhogen. Onderlinge samenwerking versterken.	Onderdeel jaarlijkse evaluatie	Begroting: aparte post netwerkorganisatiekosten
3b. contact met het CJG	Beleidsoverleg en casusoverleg met medewerker CJG.	In staat zijn om de problematiek op school op te lossen door naar de vaak aanwezige, bredere gezinsproblematiek te kijken.	Onderdeel jaarlijkse evaluatie	Valt onder 1a. en 1b. kosten inzet fte
3c. overige partnerorganisaties; Gemeenten, SWV VO. GGD, BJZ, SMW,...	Periodiek overleg met instanties betrokken bij zorg in en om de scholen Beleidsmatige afstemming en concrete, praktische samenwerking rondom casussen. Voorlopersaanpak i.s.m. gemeenten en Steunpunt VO.	Sluitende keten vormen, waarin niemand tussen wal en schip valt. Voorkomen dat organisaties langs elkaar heen werken. 1 kind 1 gezin 1 plan gedachte. Samenwerking preventieve taken Jeugdzorg i.s.m. gemeenten.	Onderdeel jaarlijkse evaluatie	Valt onder 1a. en 1b. kosten inzet fte
3d. Informatie voorziening en -deling	Nieuwsbrief verzorgen Jaarverslagen uitbrengen Onderhoud actuele website Verzorgen van informatie naar ouders.	Betrokkenen zijn goed geïnformeerd over de werkwijze, wettelijke plichten en procedures (beroep, klachten, tevredenheid).	Toetsing van tevredenheid onder betrokkenen.	Begroting: PR-kosten

Speerpunt 4: Wettelijke taken

Doelstelling: Voldoen aan onze maatschappelijke, wettelijke opdracht en daarover rekenschap kunnen afgeven.				
Onderdeel	Activiteiten	Gewenste effecten	Wijze van meten / monitoren	Mensen/middelen
4a. Afhandelen van aanvragen voor toelaatbaarheid naar het SBO en SO door de deskundigheidscommissie.	Wettelijke taken deskundigheidscommissie: het afgeven van toelaatbaarheidsverklaringen voor speciale lesplekken. Aan de hand van een aanvraag die voldoet aan de binnen ons SWV gestelde eisen.	Beter afstemmen op de leerontwikkeling van het kind. Het actuele deelnamepercentage SBO komt niet boven het landelijk gemiddelde. Het is nodig om hierop actief beleid te blijven voeren om dit te bestendigen.	Maand en jaarrapportages van het SWV. Bespreking in overleggen met directeuren en schoolbesturen.	Beleidsmogelijkheden nemen toe bij laag deelnamepercentage. Lesplaatsfinanciering/inkoop.
4b. Organiseren van onderwijsarrangementen die ingezet worden binnen de basisschool. Dat kan met behulp van expertise vanuit een relevante speciale onderwijsdiscipline of andere vormen van ondersteuning.	Het SWV vervult de intermediairfunctie tussen scholen met speciale hulpvragen en de expertise vanuit het REC. Met de betreffende REC-besturen van het SWV wordt hierover onderhandeld. Het SWV is in staat om aan ouders en leerlingen een aanbod te doen voor specifieke onderwijszorg op school, gegeven individuele omstandigheden van beide partijen.	Door de inzet van experts kunnen leerkracht en leerling beter functioneren. Vanaf 2015 kan er in overleg met betrokkenen ander beleid worden gevoerd met effect op de kosten. De AB'ers participeren in het beleid van het SWV. Dat betekent: vanaf 2015-2016 zijn de huidige AB'ers opgenomen in de centrale dienst of ze	De afspraken en resultaten van de ondersteuningsteams worden opgenomen in het leerlingendossier. Monitoring middels periodieke evaluaties en het in kwalitatief en kwantitatief in beeld brengen van leerlingenstromen tussen scholen.	De formatie die het SWV verplicht moet herbesteden i.v.m. de invoering passend onderwijs schatten we op 3,8 fte. Onderwijsarrangementen zijn maatwerk en worden getoetst en financieel vergeleken met andere mogelijkheden.

		worden ingekocht bij speciale arrangementen (1b.)		
4c. Bieden van informatie aan ouders over zorg aan hun kind.	(Zie 3.e. Info-voorziening) Het SWV informeert ouders over de mogelijkheden, rechten en plichten die zij hebben ten aanzien van de zorg voor hun kind. Dit doen wij door middel van brochures, website en persoonlijke gesprekken.	Ouders weten welke wegen zij kunnen bewandelen. Ouders zijn voldoende tevreden over de informatievoorziening, hebben de mogelijkheid tot beroep en indienen van een klacht.	In beeld brengen van aantal klachten, aard van klachten. Oudertevredenheid opnemen als onderdeel nazorg tijdens traject?	Begroting: 3d. kosten PR
4d. Ondersteuningsplan Ondersteuningsplanraad	Opstellen Ondersteuningsplan SWV & Instellen Ondersteuningsplanraad	Beschrijving van de werkzaamheden, taken en bevoegdheden van het SWV. Inzicht bieden in processen rondom ondersteuning op de scholen, adviezen, verwijzingen, (financiële) regelingen. Platform realiseren voor leerkrachten en ouders (betrokkenheid, adviesrecht, bezwaar en beroepsmogelijkheden).	Dit wordt nader uitgewerkt in een 'procesbeschrijving' Komend schooljaar vormen we een werkgroep met ouders, leerkrachten en medewerkers SWV om de planraad vorm te gaan geven.	Begroting: ondersteuning externen.
4e. Bestuursvorm herzien, passend bij nieuwe rechtsvorm.	Bestuursvorm SWV herzien. Vaststellen besturingsfilosofie passend bij nieuwe situatie, taken en verantwoordelijkheden SWV.	Realiseren passende bestuurlijke inrichting (met cluster 3 en 4).	Eind 2013 is een nieuwe besturingsfilosofie vastgesteld.	

12.10 Tijdpad 2014-2018

Realisatie doelstellingen vanuit speerpunten beleid:

2014-2015	2015-2016	2016-2017	2017-2018
<p>Commissie leerlingenzorg en het 1-loket blijven. OT's geven wel adviezen voor toelaatbaarheidsverklaringen af, desgewenst getoetst bij de commissie leerlingenzorg. Hierbij kijken we ook naar de kwaliteit van de ontwikkelde arrangementen.</p> <p>De deskundigheidscommissie werkt volgens afspraak en wettelijk omschreven rol.</p>	<p>OT's geven de adviezen voor de toelaatbaarheidsverklaring af. De deskundigheidscommissie toetst deze.</p> <p>Het 1-loket komt op afroep bijeen.</p> <p>De commissie leerlingenzorg behandelt de verhuisdossiers of indien nodig de dossiers van Dagbehandeling 0-7 jaar, Zonnehof en dergelijke.</p>	<p>OT's zijn in staat tot goede adviezen en arrangementen te komen, waarmee leerlingen snel passende ondersteuning krijgen. De deskundigheidscommissie heeft alleen nog haar wettelijke rol in de procedure voor de toelaatbaarheidsverklaring.</p>	<p>Op alle beleidsterreinen en doelstellingen vindt een evaluatie plaats:</p> <p>We werken preventief; Er zijn minder thuiszitters; Kinderen zitten op de juiste plek; Hoge tevredenheid onder ouders, kinderen, scholen en partners.</p>
<p>Rugzakfinanciering blijft gehele schooljaar voor bestaande groep en voor zover nog niet in arrangement omgezet kan worden.</p>	<p>Het voortraject op de scholen is kwalitatief goed en voldoet aan de afspraken in het samenwerkingsverband. Dit uit zich onder andere in een goed ontwikkelingsperspectief voor de leerling.</p>	<p>De onderwijs- en gezinsspecialist zijn goed op elkaar ingespeeld en werken vanuit goed afgestemde verwachtingen. Via de gezinsspecialist wordt samengewerkt met een wijkteam of casuïstiekgroep CJG.</p>	<p>Professionalisering vanuit het samenwerkingsverband is beter afgestemd op de ontwikkelingen van de scholen.</p>
<p>Extra aandacht voor ondersteuning in het voortraject, om aan de basisondersteuning te voldoen. Verder professionaliseren OT's.</p>	<p>Evaluaties van adviezen, arrangementen en de werkwijze van het OT vinden structureel plaats.</p>	<p>We hebben werkbare oplossingen voor de huidige problematiek rondom leerlingenvervoer.</p>	<p>Betere aansluiting en een goede doorgaande lijn is bereikt tussen de peuterspeelzalen/kinderdagverblijven en basisscholen en de basisscholen en het voortgezet onderwijs.</p>
<p>Rondom plaatsing van leerlingen zijn duidelijke afspraken met partners. Er is duidelijkheid ten aanzien van de rol van</p>	<p>Er is ervaring opgedaan met terugplaatsing van een leerling/leerlingen vanuit S(B)O</p>	<p>Er is een goede financiële verdeling van middelen tussen het basisonderwijs, het speciaal basisonderwijs en het speciaal</p>	

de gezinsspecialist.	naar het regulier onderwijs.	onderwijs.	
----------------------	------------------------------	------------	--

12.11 Meerjarenbegroting 2014-2019

Begroting kalenderjaar		2014	2015	2016	2017	2018	2019
inkomsten							
<i>rijk</i>							
bekostiging lichte ondersteuning po personeel	personeel	€ 919.813	€ 2.206.307	€ 2.200.087	€ 2.196.243	€ 2.205.424	€ 2.224.284
bekostiging zware ondersteuning swv po	personeel	€ 103.141	€ 482.938	€ 849.946	€ 977.288	€ 1.163.967	€ 1.431.375
bekostiging SMW risico leerlingen	SMW	€ 80.580	€ 205.097	€ 221.034	€ 220.630	€ 221.527	€ 223.016
overgangsbekostiging SWV personeel AB	personeel	€ 106.239	€ 148.734	€ -	€ -	€ -	€ -
overgangsbekostiging SWV personeel exc. AB	personeel	€ 148.949	€ 208.528	€ -	€ -	€ -	€ -
aanvullende bekostiging zware ondersteuning MI SWV PO	materieel	€ 1.636	€ 54.426	€ 67.631	€ 91.849	€ 117.688	€ 166.845
bekostiging lichte ondersteuning po MI	materieel	€ 46.086	€ 109.719	€ 109.184	€ 109.474	€ 110.165	€ 110.922
overgangsbekostiging SWV materieel AB	materieel	€ 11.393	€ -	€ -	€ -	€ -	€ -
overgangsbekostiging SWV materieel excl. AB	materieel	€ 25.882	€ -	€ -	€ -	€ -	€ -
totaal rijk		€ 1.443.719	€ 3.415.749	€ 3.447.881	€ 3.595.483	€ 3.818.771	€ 4.156.443
<i>overige inkomsten</i>							
gemeente Schiedam CON		€ 99.118	€ 370.870				
rente inkomsten		€ 3.000	€ 5.000	€ 5.000	€ 5.000	€ 5.000	€ 5.000
totaal overige inkomsten		€ 102.118	€ 375.870	€ 5.000	€ 5.000	€ 5.000	€ 5.000
totaal inkomsten		€ 1.545.837	€ 3.791.619	€ 3.452.881	€ 3.600.483	€ 3.823.771	€ 4.161.443
uitgaven							
KP 01 kosten voortvloeiend uit ondersteuningsplan		€ 527.504	€ 889.251	€ 942.851	€ 973.395	€ 1.000.905	€ 1.029.567
KP 02 verrekeningen besturen		€ 748.692	€ 1.979.975	€ 1.962.979	€ 1.929.557	€ 1.877.516	€ 1.841.576
KP 03 Overhead (bestuur, management en centrale dienst)		€ 188.335	€ 502.771	€ 517.805	€ 533.290	€ 549.238	€ 565.560
KP 99 Centrale Opvang Neveninstromers Schiedam (CON)		€ 99.118	€ 370.870				
		€ 1.563.649	€ 3.742.867	€ 3.423.635	€ 3.436.242	€ 3.427.659	€ 3.436.703
ruimte voor nieuw beleid		€ -17.812	€ 48.752	€ 29.245	€ 164.241	€ 396.111	€ 724.740
weerstandsvormogen	€ 432.789	€ 414.977	€ 463.729	€ 492.974	€ 657.215	€ 1.053.327	€ 1.778.066
Vaststelling 2-12-2014		Schiedam d.d. 2 december 2014					
M.W.H. van Kalmthout-Reijnen <i>directeur-bestuurder</i>		mr. J.A. Sureveen <i>voorzitter Raad van Toezicht</i>					

12.11.1 Toelichting op de begroting 2015 en de meerjarenraming 2016-2019

We hebben een begroting vastgesteld waarin we een klein overschot begroten en waarmee we, ondanks de inhoudingen in het kader van de Vereveningsbijdrage, toch door kunnen gaan om het gewenste beleid voor passend onderwijs vorm en inhoud te geven. Alle verplichtingen voortvloeiend uit de tripartite overeenkomst zijn hierin meegenomen. Het personeelsbestand is in principe op sterkte, het kan zijn dat er om interne taakverschuivingen op te vangen en om nieuwe taken aan te kunnen, een beroep gedaan wordt op het begrote overschot.

Omdat de invoering van passend onderwijs en andere procedures voor het tot stand komen van de toelaatbaarheidsverklaringen en het verkrijgen van arrangementen kent, zou het kunnen zijn dat dit leidt tot overschrijdingen van de begroting op zowel het vlak van deelname aan de speciale lesplekken als op het vlak van de arrangementen. De weerstandsreserve is groot genoeg om eventuele tekorten op te vangen en de ontwikkelingssnelheid wordt hierdoor niet afgeremd. Tegelijk zal dit informatie opleveren om de begroting van 2016 e.v. weer beter af te stemmen.

Voor de begroting geldt:

- De inkomsten vanuit de lichte zorgbekostiging zijn vanaf 2015 lager doordat we een kleine daling van het leerlingaantal prognosticeren. In de meerjarenraming wordt gebruik gemaakt van de prognoses die voor het onderwijs beschikbaar zijn via de website <http://www.scenariomodelpo.nl/>
- In de begroting voor 2015 e.v. wordt voor het eerst de groeibekostiging van het SBO en SO op basis van de peildatum 1 februari gehanteerd. We anticiperen hiermee op de wettelijk verplichte invoering: de wet is in december 2014 in principe aangenomen en bevindt zich nu in het Staatsrechtelijke proces van nota's van wijzigingen die op basis van de bevindingen van de 2^e Kamer, de 1^e Kamer en de Raad van State voorafgaan aan de definitieve vaststelling en inwerkingtreding. Zoals in de DR met de schoolbesturen afgesproken wordt de voorfinanciering langzaam afgebouwd.

Het begrotingsproces als onderdeel van de beleidscyclus is vastgelegd in onze werkwijze, zie hoofdstuk 7 voor meer informatie.

12.13 Afkortingenlijst

BAO	Basis Onderwijs
BIG	Beroepen in de Gezondheidszorg
CJG	Centrum voor Jeugd en Gezin
DJK	Dagbehandeling Jonge Kind 0-7 jarigen
HGW	Handelings Gericht Werken
IB	Intern Begeleider
JHV	Jeugd Hulpverlening
KDV	Kinder Dag Verblijf
LEA	Lokaal Educatieve Agenda
LWOO	Leerweg Ondersteunend Onderwijs
MKD	Medisch Kinderdagverblijf
OOGO	Op Overeenstemming Gericht Overleg
OPP	Ontwikkelingsperspectief
OPR	Ondersteuningsplanraad
OT	Ondersteuningsteam
PAB	Preventief Ambulante Begeleiding
REA	Regionaal Educatieve Agenda
REC	Regionaal Expertise Centrum
RT	Remedial Teaching
SBO	Speciaal Basisonderwijs
SO	Speciaal Onderwijs
SOP	School Ondersteuningsplan
SOT	School Ondersteuningsteam
SVIB	School Video Interactie Begeleiding
SWV	Samenwerkingsverband
VSO	Voortgezet Speciaal Onderwijs